

VÝROČNÁ SPRÁVA

DSS pre deti a dospelých Šoporňa – Štrkovec za rok 2020



Jún 2021

VYPRACOVALA: PhDr. Jana Slabejová (manažérka kvality)
SCHVÁLILA: Mgr. Mária Tóthová (riaditeľka)

OBSAH

1 ZÁKLADNÉ INFORMÁCIE O DSS Šoporňa – Štrkovec	3
1.1 Identifikačné údaje.....	3
1.2 Kontaktné údaje	3
1.3 Informácie o poskytovanej sociálnej službe.....	3
2 ORGANIZAČNÁ ŠTRUKTÚRA DSS ŠOPORŇA – ŠTRKOVEC	7
2.1 Kvalifikačná štruktúra zamestnancov.....	8
2.2 Odborný rast a vzdelávanie zamestnancov.....	10
3 SLUŽBY, AKTIVITY POSKYTOVANÉ V DSS ŠOPORŇA – ŠTRKOVEC	13
3.1 Sociálne poradenstvo.....	13
3.2 Sociálna rehabilitácia.....	14
3.3 Ošetrovateľská a opatrovateľská starostlivosť.....	17
3.4 Ubytovanie.....	18
3.5 Stravovanie.....	19
3.6 Upratovanie, pranie, žehlenie a údržba bielizne a šatstva.....	20
4 CHARAKTERISTIKA PRIJÍMATEĽOV SOCIÁLNYCH SLUŽIEB	21
4.1 Kultúrne, športové a rekreačné podujatia organizované v roku 2019.....	22
4.2 Fotogaléria z podujatí v roku 2019.....	25
4.3 Propagácia zariadenia DSS Šoporňa – Štrkovec.....	30
4.4 Partnerská spolupráca.....	30
4.5 Projekty, výzvy, granty realizované v roku 2019.....	32
5 VÍZIA, POSLANIE A STRATEGICKÉ CIELE	33
5.1 Vyhodnotenie plnenia cieľov za rok 2019.....	33
5.2 Strategické ciele pre roky 2019 - 2024.....	34
6 HOSPODÁRENIE ZARIADENIA V ROKU 2019	40
6.1 Prehľad o peňažných príjmoch a výdavkoch zariadenia.....	41
5.2 Pohľadávky a záväzky.....	42
7 PREHĽAD O STAVE MAJETKU ZARIADENIA	45
8 EKONOMICKY OPRAVNENÉ NÁKLADY NA ROK 2018	46

1 ZÁKLADNÉ INFORMÁCIE O DSS ŠOPORŇA - ŠTRKOVEC

1.1 Identifikačné údaje

Názov zariadenia: Domov sociálnych služieb pre deti a dospelých Šoporňa – Štrkovec
Adresa: Šoporňa – Štrkovec č.10, 925 52 Šoporňa
Zriaďovateľ: Trnavský samosprávny kraj
Právna forma: štátna rozpočtová organizácia
Štatutárny orgán: Mgr. Mária Tóthová
IČO: 31824099
DIČ: 2021005921

1.2 Kontaktné údaje

Tel. čísla: 0903 034 324 (riaditeľka)
031 7874198 (kancelária – administratíva)
031 7017492, 0910 934 324 (ambulancia, hlavná sestra, denná sestra)
0911 718 646 (zdravotný úsek)
031 7017491, 0902 038 099 (vedúca stravovacej prevádzky)
0911 171 287 (sociálny pracovníčka, manažér kvality, vedúca úseku sociálnej rehabilitácie a výchovy)

Email: dss_strkovec@zupa-tt.sk
tothova_maria@zupa-tt.sk

Web: www.dsssopornastrkovec.sk

1.3 Informácie o poskytovanej sociálnej službe

Komu poskytujeme sociálne služby a akou formou

V DSS Šoporňa – Štrkovec poskytujeme sociálne služby osobám, ktoré sa ocitli v nepriaznivej sociálnej situácii z dôvodu ťažkého zdravotného postihnutia, nepriaznivého zdravotného stavu. Sociálne služby poskytujeme osobám, ktoré sú odkázané na pomoc inej fyzickej osoby a ich stupeň odkázanosti je najmenej V a osobám nevidiacim alebo prakticky nevidiacim a ich stupeň odkázanosti je najmenej III podľa prílohy č.3 zákona č. 448/2008 Z. z. o sociálnych službách. Sociálna služba v DSS Šoporňa – Štrkovec sa poskytuje ambulantnou a pobytovou formou na neurčitý čas.

Kapacita zariadenia

Kapacita zariadenia podľa Centrálného registra poskytovateľov je 53 miest pre pobytovú – celoročnú formu poskytovania sociálnej služby a 2 miesta pre ambulantnú formu poskytovania sociálnej služby.

Tabuľka č.1: **Kapacita zariadenia**

Forma	Rozsah	Kapacita	Deň zápisu do registra poskytovateľov
celoročná pobytová	neurčitý čas	53	18.05.2009
ambulantná denná	neurčitý čas	2	18.05.2009
Miesto poskytovania		DSS pre deti a dospelých Šoporňa Štrkovec	

V DSS sa prijímateľom sociálnej služby

a) poskytuje:

- pomoc pri odkázanosti na pomoc inej fyzickej osoby,
- sociálne poradenstvo,
- sociálna rehabilitácia,
- ubytovanie,
- stravovanie,
- pranie, žehlenie, údržbu bielizne a šatstva,
- osobné vybavenie,
- výchova (nakoľko v zariadení máme deti),
- ošetrovateľská starostlivosť,

b) zabezpečuje:

- rozvoj pracovných zručností,
- záujmová činnosť,

c) utvárajú sa podmienky na:

- vzdelávanie,
- úschovu cenných vecí.

Ak fyzická osoba dovŕši dôchodkový vek počas poskytovania sociálnej služby v domove sociálnych služieb, táto sociálna služba sa mu poskytuje aj naďalej.

Profil a identifikácia zariadenia

Budova zariadenia sídli v priestoroch bývalého kaštieľa, ktorý bol vybudovaný v prvej polovici 19. storočia v osade Štrkovec, ktorá územne patrí pod obec Šoporňa a je od nej vzdialená 7 km. Budova je obklopená okrasnou záhradou s altánkom a množstvom zelene s oddychovými zónami. Samotnú budovu zariadenia tvorí prízemie a prvé nadzemné poschodie, pivničné priestory, povala a budova, ktorá slúži na administratívne účely.

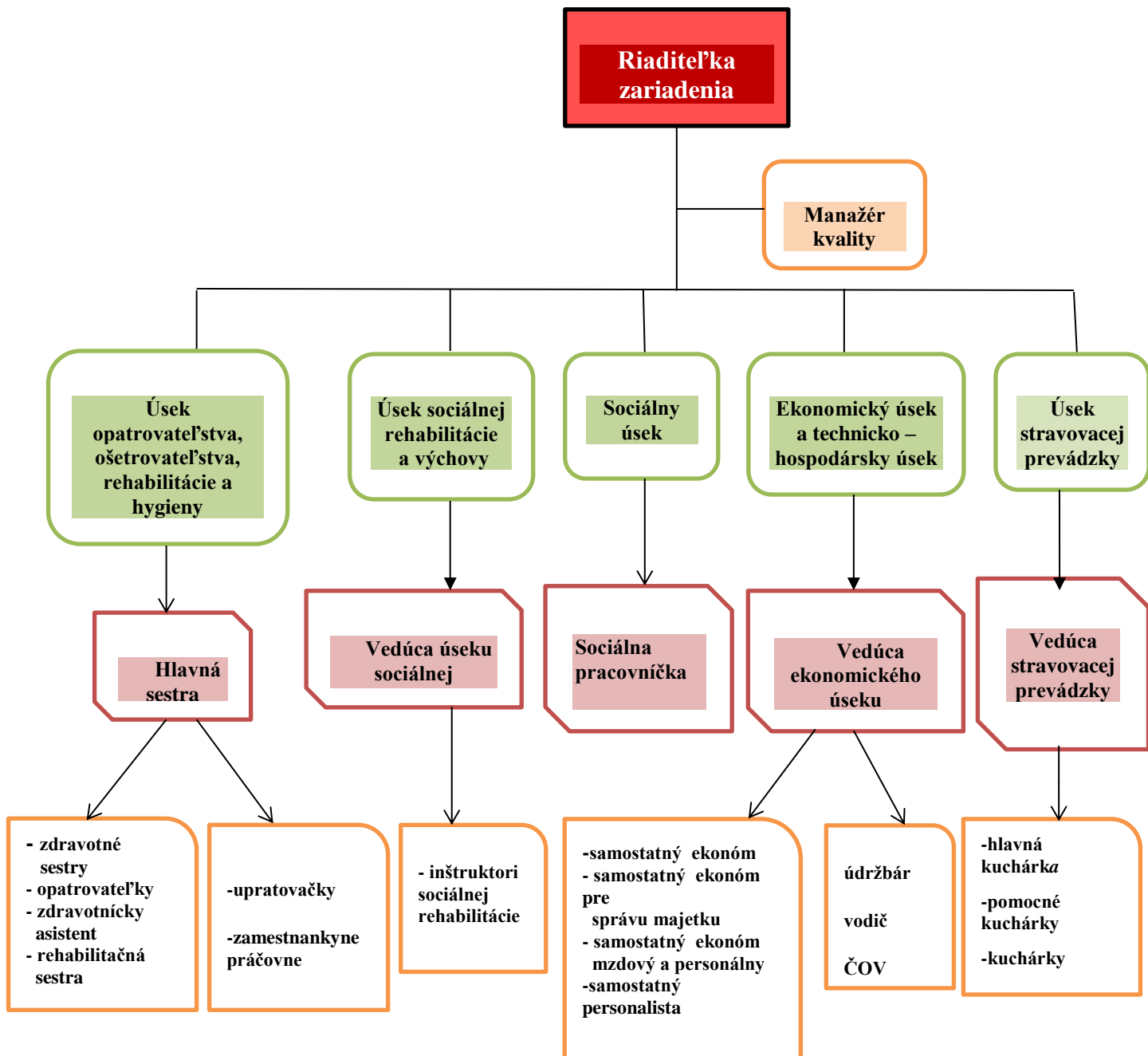
Priestorové usporiadanie

Priestory zariadenia sa formálne členia na štyri druhy:

1. Priestory pre ubytovanie klientov: Izby PSS sa členia na 3 typy: dvojlôžkové, trojlôžkové a štvorlôžkové izby. Naši PSS majú možnosť upraviť si vybavenie izieb vlastným hnutelným majetkom, spotrebnou elektronikou a osobnými predmetmi.
2. Priestory pre vykonávanie odborných činností: Priestory určené pre aktivity klientov sú umiestnené na prízemí, na poschodí a v areály zariadenia. Slúžia hlavne ako jedáleň, priestory pre terapie, skupinové aktivity, prednášky a rôzne podujatia, tiež pre oddych PSS a ako knižnica. Na prízemí budovy majú PSS pre účely vykonávania odborných činností vyhradené tieto priestory: jedáleň, spoločenská miestnosť, 2 x denná miestnosť, rehabilitačná miestnosť, dielňa. Na prvom nadzemnom prízemí majú PSS pre účely vykonávania odborných činností vyhradené tieto priestory: jedáleň/ denná miestnosť, denná miestnosť, terasa, učebňa. V areály zariadenia PSS využívajú okrasnú záhradu s altánkom, ihrisko, samostatné ihrisko na petangue.
3. Administratívne a prevádzkové priestory zabezpečujúce najmä vykonávanie obslužných a ďalších činností a servisu pre chod zariadenia (okrem priestorov s vyhradeným právom vstupu). Administratívne a prevádzkové priestory slúžia pre prácu personálu, avšak sú prístupné aj PSS. Tieto priestory sa nepovažujú za súkromný priestor PSS ani potenciálne, preto PSS, ktorí sa v nich zdržiavajú musia rešpektovať obvyklé prevádzkové činnosti, ktoré sa v nich vykonávajú a sú vedení k tomu, aby do nich svojvoľne nezasahovali. Patrí sem: denná miestnosť pre výkony zdravotníckych zamestnancov, denná miestnosť pre sestry, miestnosť hlavnej sestry, miestnosť vedúcej úseku sociálnej rehabilitácie a výchovy, denná miestnosť pre inštruktorov sociálnej rehabilitácie, miestnosť manažéra kvality a sociálnej pracovníčky, miestnosť vedúcej úseku stravovacej prevádzky, riaditeľňa, miestnosti pre administratívne pracovníčky, jedáleň, práčovňa, miestnosť pre údržbu.

4. Priestory s vyhradeným právom vstupu: Priestory s vyhradeným právom vstupu sú také, ktoré sú označené zákazom vstupu nepovolaným osobám. Toto obmedzenie sa vzťahuje na personál ako aj PSS a všetky návštevy zariadenia. Vstup sa obmedzuje zo zákonných dôvodov a s ohľadom na bezpečnosť a zdravie osôb. Vo všeobecnosti pohyb PSS v zariadení nie je obmedzovaný. V našom zariadení sú nasledovné priestory s vyhradeným právom vstupu: kotolňa.

2 ORGANIZAČNÁ ŠTRUKTÚRA ZAMESTNANCOV DSS ŠOPORŇA - ŠTRKOVEC



2.1 Kvalifikačná štruktúra zamestnancov

V zariadení ku koncu roka 2020 pracovalo celkovo 53 zamestnancov (z toho jedna zamestnankyňa pracovala na polovičný úväzok).

Organizačnú štruktúru stanovuje organizačný poriadok.

Tabuľka č.2: **Štruktúra zamestnancov DSS Šoporňa - Štrkovec**

Administratíva a ostatná prevádzka	Počet	Prepočítané na plný úväzok
Manažér kvality	1	1
Samostatný odborný ekonóm	1	1
Samostatný odborný ekonóm pre správu majetku	1	1
Samostatný odborný ekonóm mzdový a personálny	1	1
Samostatný odborný ekonóm mzdový a personálny	1	1
Administratívna pracovníčka	1	1
Vedúca stravovacej prevádzky	1	1
Spolu	7	7

Pracovníci odborných činností	Počet	Prepočítané na plný úväzok
Riaditeľka	1	1
Vedúca úseku sociálnej rehabilitácie a výchovy	1	1
Sociálny pracovník	1	1
Inštruktor sociálnej rehabilitácie	5	5
Zdravotná sestra	4	4
Hlavná sestra	1	1
Denná sestra	1	1
Zdravotnícky asistent	1	1
Rehabilitačný pracovník	1	1
Opatrovateľky	16	16
Pracovníci odbornej časti spolu:	32	32

Pracovníci obslužných činností	Počet	Prepočítané na plný úväzok
Pomocná pracovná sila v kuchyni	4	4
Kuchárka	2	2
Upratovačka	3	3
Práčky	2	2
Skladníčka	1	0,5
Údržbár, vodič	1	1

Údržbár	1	1
Spolu:	14	13,5
Personálny kľúč [Príloha č.1 zákona o sociálnych službách]	stav	norma
Maximálny počet prijímateľov soc. služieb na jedného zamestnanca.	1,01	2,3 pre plnoleté FO 2,0 pre deti
Percentuálny podiel odborných zamestnancov na celkovom počte.	60 %	60%
Odchýlka		

2.2 Odborný rast a vzdelávanie zamestnancov

Zhoršená epidemiologická situácia súvisiaca s Covid – 19 zasiahla aj oblasť vzdelávania zamestnancov. Externé - prezenčné formy vzdelávania naši zamestnanci v roku 2020 absolvovali obmedzene. V zariadení sme pre oblasť zvyšovania odbornosti zamestnancov realizovali interné vzdelávacie aktivity.

Tabuľka č.3: **Prehľad externých vzdelávacích aktivít za rok 2020**

Prehľad interných vzdelávacích aktivít za rok 2020	Organizátor	Obdobie
Kurz 5P – 1. cyklus (10 zamestnancov)	Centrum sociálnych služieb Galanta – Hody (Navzájom lepší)	Júl 2020
Kurz 5P – 2. cyklus (10 zamestnancov)	Centrum sociálnych služieb Galanta – Hody (Navzájom lepší)	august 2020

Tabuľka č.4: **Prehľad interných vzdelávacích aktivít za rok 2020**

Prehľad interných vzdelávacích aktivít za rok 2020	Organizátor	Obdobie
Interný seminár: Posilňovanie chrbtového svalstva. Vypracovala: fyzioterapeut p.Edita Pucherová	DSS Šoporňa - Štrkovec	január
Interný seminár: Maladaptácia PSS v zariadení sociálnych služieb Vypracovala: dipl. psych. sestra Ľudmila	DSS Šoporňa - Štrkovec	február

Masaryková		
Interný seminár: Metabolický syndróm, máme sa ho báť Vypracovala: dipl. psych. sestra Dagmar Kondeová	DSS Šoporňa - Štrkovec	marec
Interný seminár: Ošetrovateľský proces u pacienta s dg .psoriáza Vypracovala: sestra Jana Vlčková	DSS Šoporňa - Štrkovec	apríl
Interný seminár: Dychové cvičenia Vypracovala: fyzioterapeut p. Edita Pucherová	DSS Šoporňa - Štrkovec	máj
Interný seminár: Ošetrovateľský proces u pacienta s kolostómiou Vypracovala: dipl.sestra so špecializáciou Marek Soboň	DSS Šoporňa - Štrkovec	jún
Interný seminár: Zásady komunikácie u PSS s mentálnym handicapom Vypracovala: zdrav. asistent Eva Macháliková	DSS Šoporňa - Štrkovec	september
Interný seminár: Ošetrovateľský proces u pacienta s dg.cirhóza pečene Vypracovala: dipl. psych. sestra Ľudmila Masaryková	DSS Šoporňa - Štrkovec	október
Interný seminár: Zásady nefarmakologickej liečby hypertenzie Vypracovala: dipl. psych. sestra Dagmar Kondeová	DSS Šoporňa - Štrkovec	november
Interný seminár: Život pacienta s nízkobielkovinovou diétou č.6 Vypracovala: zdrav. asistent Eva Macháliková	DSS Šoporňa - Štrkovec	december
Školenie BOZP	DSS Šoporňa - Štrkovec	február
Školenie BOZP	DSS Šoporňa - Štrkovec	apríl
Školenie CO, BOZP a PO /3 osoby/	DSS Šoporňa - Štrkovec	jún

Školenie CO, BOZP a PO /2 osoby/	DSS Šoporňa - Štrkovec	august
Školenie CO, BOZP a PO /1 osoby/	DSS Šoporňa - Štrkovec	september
Školenie CO, BOZP a PO /1 osoby/	DSS Šoporňa - Štrkovec	november
Školenie CO, BOZP a PO /1 osoby/	DSS Šoporňa - Štrkovec	december
Školenie PO s nácvikom evakuácie /tréningový seminár/	DSS Šoporňa - Štrkovec	december
Školenie BOZP	DSS Šoporňa - Štrkovec	

Interné vzdelávanie zamestnancov je realizované formou:

- odborných školení všetkých zamestnancov zariadenia (štvrtročne, prípadne podľa potreby),
- seminárov pre pracovníkov zdravotného úseku spojených s odbornou prednáškou (1 x za mesiac, okrem mesiacov júl, august – dovolenkové obdobie),
- pravidelných odborných školení v rámci jednotlivých úsekov (štvrtročne, prípadne podľa potreby).

3 SLUŽBY, AKTIVITY POSKYTOVANÉ V DSS ŠOPORŇA - ŠTRKOVEC

Pri poskytovaní odborných, obslužných a ďalších činností sa riadime zákonom číslo 448/2008 Z. z. o sociálnych službách v znení neskorších predpisov.

Primárnym cieľom pri poskytovaní sociálnych služieb v zariadení je:

- využiť všetky dostupné prostriedky a nástroje na zlepšenie kvality života našich PSS a cez podporu k samostatnosti a sebestačnosti prijímateľov sociálnej služby, umožniť im zostať rovnocennými členmi spoločnosti a komunity,
- zabezpečenie podmienok na uspokojenie základných životných potrieb, riešenie krízovej sociálnej situácie a prevenciu sociálneho vylúčenia.

Rok 2020 bol mimoriadne náročný vzhľadom k nepriaznivému vývoju epidemiologickej situácie, ktorá súvisela s ochorením Covid – 19. V zariadení sme vytvorili interný krízový tím, riaditeľka vymenovala členov tohto tímu a spoločne denne zasadali. Krízový tím vypracoval krízový plán, v rámci krízového riadenia sme prijali preventívne opatrenia ohľadom šírenia respiračného ochorenia Covid – 19. Na základe odporúčaní a ustanovení Ministerstva zdravotníctva SR, hlavného hygienika, MPSVR SR, RÚVZ a zriaďovateľa sme prijali opatrenia, ktoré súviseli so zákazom návštev v zariadení, dočasne bol obmedzený pohyb prijímateľov sociálnej služby mimo zariadenia, prerušené bolo aj poskytovanie sociálnej služby ambulantnou formou. Pri dodržaní všetkých nariadení sme úspešne zvládli 1. vlnu pandémie, opatrenia sa postupne uvoľňovali a zmierňovali. Na jeseň sa situáciu začala opätovne zhoršovať, bola vyhlásená mimoriadna situácia a prijali sme preventívne opatrenia ohľadom šírenia respiračného ochorenia Covid – 19.

3.1 Sociálne poradenstvo

Sociálne poradenstvo sme poskytovali osobne, telefonicky, emailom a to najmä prijímateľom sociálnych služieb, rodinným príslušníkom a záujemcom o sociálnu službu. Rodinným príslušníkom a záujemcom o sociálnu službu sme poskytovali sociálne poradenstvo, vzhľadom k nepriaznivej epidemiologickej situácii súvisiacej s ochorením Covid – 19 najmä telefonicky a on-line formou. Poskytovali sme informácie ohľadom poskytovania sociálnej služby, umiestnenia, odporúčaní na iné kompetentné úrady a inštitúcie, vypĺňania formulárov a tlačív. Riešili sme aj problematiku ohľadom financií a medziľudských vzťahov v rámci spolužitia prijímateľov sociálnych služieb v zariadení.

3.2 Sociálna rehabilitácia

Sociálna rehabilitácia vychádza z individuálnych potrieb prijímateľov sociálnej služby a poskytuje sa na základe ich možností a schopností. Každý prijímateľ sociálnej služby má vypracovaný Individuálny plán a v súlade s ním si prijímatelia sociálnej služby precvičovali zručnosti a schopnosti v oblasti sebaobsluhy, zdokonaľovali sa v denných činnostiach, ktoré podporovali ich samostatnosť a sebestačnosť.

V súlade s prijatými preventívnymi opatreniami, ohľadom šírenia respiračného ochorenia Covid – 19, sme pri vykonávaní sociálnej rehabilitácie jednotlivé aktivity riešili operatívne so zreteľom na individuálny prístup. Všetky aktivity pre jednotlivcov, či malé skupiny boli realizované výhradne len v zariadení, bez účasti iných strán z vonkajšieho prostredia. Redukovali sme počet prijímateľov sociálnej služby v skupinách – v spoločenských miestnostiach. Inštruktori sociálnej rehabilitácie pracovali s prijímateľmi sociálnej služby najmä v ich izbách a v exteriéri zariadenia. Kontakt s rodinou sme pomáhali prijímateľom sociálnej služby udržať najmä korešpondenciou, emailami a telefonicky. Z MPSVR SR sme dostali neobmedzenú telefónnu kartu zo 4-ky, vďaka ktorej mohli prijímatelia byť v častejšom telefonickom kontakte so svojimi príbuznými a priateľmi.

V rámci sociálnej rehabilitácie využívali inštruktori sociálnej rehabilitácie pri práci s PSS:

- **prvky ergoterapie** a to v konkrétnych činnostiach:
 - úprava exteriéru zariadenia (starostlivosť o záhony a kvety, udržiavanie čistoty – zametanie, hrabanie lístia atď.),
 - úprava interiéru zariadenia (aktuálna výzdoba, udržiavanie čistoty atď.),
 - výroba dekoračných predmetov (obrazy, zdobenie servítkovou technikou – decoupage, maľba voskom – encaustika, maľba na sklo, práca s rôznymi materiálmi – drevom, textíliami, prútím.....).





➤ **prvky arteterapie a to v konkrétnych činnostiach:**

- modelovanie, maľovanie, kreslenie, výroba pohľadníc atď.



- **prvky muzikoterpie** a to aktívne aj receptívne v činnostiach ako sú:
 - počúvanie hudby,
 - relaxácia pri hudbe,
 - spev,
 - hra na hudobné nástroje (triangel, činely, africké bubne atď.),
 - nácvik piesní.
- **prvky biblioterapie** a to v konkrétnych činnostiach:
 - čítanie, predčítanie textu, osvojovanie a reprodukcia textu atď.



- **prvky dramaterapie** a to v konkrétnych činnostiach:
 - nácvik rôznych scénok a kultúrnych programov,
 - nácvik prednesu básní atď.



3.3 Ošetrovateľská a opatrovateľská starostlivosť

Pri poskytovaní opatrovateľskej a ošetrovateľskej starostlivosti sme tiež prijali a zaviedli preventívne opatrenia ohľadom šírenia respiračného ochorenia Covid – 19. Začali sme vo zvýšenej miere používať dezinfekčné prostriedky so zameraním na prípravky odporúčané k používaniu v prevencii pred koronavírusom, zabezpečovali sme pravidelnú dezinfekciu bežných dotykových plôch v celej prevádzke. Priestory sme dezinfikovali prostredníctvom germicídnych žiaričov, často sme vetrali. V zariadení sme zaviedli plošné testovanie zamestnancov a prijímateľov. Prijímateľom a zamestnancom boli dodané a pravidelne podávané vitamíny, konkrétne vitamín C a vitamín D. Zamestnávateľ zabezpečil pre svojich zamestnancov ochranné osobné pomôcky ako sú rúška, respirátory, štíty, jednorazové rukavice, skafandre, návleky a pod. Rúška a respirátory boli zabezpečené aj pre prijímateľov sociálnej služby. Pri zabezpečovaní ochranných osobných pomôcok bol nápomocný aj samotný zriaďovateľ, ktorý poskytol zariadeniu antigénové testy.

Ošetrovateľskú starostlivosť v zariadení poskytovali 1 hlavná sestra, 1 denná sestra, 4 sestry, 1 rehabilitačný pracovník a 1 zdravotnícky asistent. Ošetrovateľská starostlivosť v zariadení je poskytovaná v súlade s platnou legislatívou, formou ošetrovateľského procesu v súlade s vypracovanými ošetrovateľskými štandardmi a na základe Metodickéj príručky riadenia ošetrovateľského procesu v sociálnych službách. Opatrovateľskú starostlivosť v zariadení poskytovalo 16 opatrovateľiek v súlade s platnou legislatívou, na základe Metodickéj príručky Individuálny prístup a individuálne plánovanie v opatrovateľskom procese. Ďalšia zdravotná starostlivosť v rámci ošetrovateľskej starostlivosti bola poskytovaná prostredníctvom obvodného praktického lekára pre dospelých v Šoporni, všeobecného lekára pre deti a dorast v Šoporni, stomatologického lekára v Šoporni a odborných lekárov v rámci regiónu. Odvoz klienta k lekárovi sme zabezpečovali služobným vozidlom zariadenia v sprievode vodiča a zdravotného personálu a taktiež dopravnou zdravotnou službou v rámci regiónu v sprievode zdravotného personálu z DSS. Dodávku liekov pre klientov nášho zariadenia zabezpečuje lekáreň Memorare, s.r.o. a Lekáreň 20, s.r.o.

V zariadení sme poskytovali prijímateľom sociálnej služby aj rehabilitácie v rehabilitačnej miestnosti, ktoré prevádzkala rehabilitačná pracovníčka podľa ordinácie a pokynov odborného lekára. Poskytovateľom sociálnej služby v rámci rehabilitácií sme poskytovali:

- parafín – lokálna aplikácia tepla,
- magnetoterapia – elektroliečba, aplikácia nízkofrekvenčného pulzového magnetického poľa,
- biolampa – liečba polarizovaným svetlom,
- solux – lokálna aplikácia tichého tepla,
- vírivka – celková a lokálna aplikácia, vodoliečba,
- masáže – klasická masáž, jemné techniky,
- relaxačné cvičenia,
- ultrazvuk – pozdĺžne chvenie hmotného prostredia s frekvenciou nad hladinou počuteľnosti,
- LTV cvičenie – podľa diagnóz, podľa ordinácie lekára
- individuálne procedúry – prevencia ochorení pohybového aparátu, stav stuhnutosti a napätia, pri respiračných chorobách, kožných efektoch, zlepšenia mobility chôdze,
- bazálna stimulácia,
- súbor aktívnych dychových cvičení,
- pasívne a aktívne cvičenia na lôžku.

3.4 Ubytovanie

Ubytovanie sa prijímateľom sociálnej služby poskytovalo v 15 – tich spálňach a v 1 samostatne stojacom ubytovacom - typovom kontajneri. Ubytovanie v zariadení sme poskytovali v dvojlôžkových, trojlôžkových a štvorlôžkových izbách. Dvaja prijímatelia sociálnych služieb bývali v typovom kontajneri, ktorý je prispôsobený k plnohodnotnému bývaniu (chodba, izba, kúpeľňa s toaletou). Všetci prijímatelia sociálnej služby majú možnosť upraviť si vybavenie izieb vlastným hnutelným majetkom, spotrebnou elektronikou, osobnými a dekoračnými predmetmi. V zariadení sa okrem izieb nachádzajú aj kuchynky, izolačná miestnosť, spoločenské miestnosti a spoločné sociálne zariadenia prispôsobené aj pre imobilných prijímateľov sociálnej služby



3.5 Stravovanie

Stravu sme pripravovali vo vlastnej kuchyni. Prijímateľom sociálnej služby bola podávaná celodenná racionálna strava 5 – krát denne v priestoroch jedálne, v denných miestnostiach alebo priamo pri lôžku (v závislosti od zdravotného stavu prijímateľa). 1 prijímateľovi sa poskytuje bezlepková diéta.



Tabuľka č. 5: Stravné jednotky platné od 01.08.2020 – RACIONÁLNA STRAVA, BEZLEPKOVÁ DIÉTA

Vek	0 - 3		3 - 6		6 - 10		10-15		15+		Bezlepk. diéta	
	Suroviny	Réžia	Suroviny	Réžia	Suroviny	Réžia	Suroviny	Réžia	Suroviny	Réžia	Suroviny	Réžia
Raňajky	0,30	0,12	0,31	0,12	0,33	0,12	0,35	0,12	0,37	0,12	0,46	0,12
Desiata	0,23	0,09	0,24	0,09	0,24	0,09	0,26	0,09	0,28	0,09	0,35	0,09
Obed	1,01	0,40	1,05	0,40	1,09	0,40	1,17	0,40	1,25	0,40	1,57	0,40
Olovrant	0,23	0,09	0,24	0,09	0,24	0,09	0,26	0,09	0,28	0,09	0,35	0,09
Večera	0,75	0,30	0,78	0,30	0,82	0,30	0,88	0,30	0,94	0,30	1,17	0,30
Spolu	2,52	1,00	2,62	1,00	2,72	1,00	2,92	1,00	3,12	1,00	3,90	1,00
Úhrada	3,52€		3,62€		3,72€		3,92€		4,12€		4,90	

	Zamestnanci		Cudzí	
	Obed	Večera	Obed	Večera
Suroviny	1,25	0,94	1,25	0,94
Réžia	1,74	1,71	1,74	1,71
Spolu	2,99	2,65	2,99	2,65
Zamestnávateľ 55%	1,64	1,46	0	0
SF	0,42	0,42	0	0
Úhrada	0,93€	0,77€	2,99€	2,65€

3.6 Upratovanie, pranie, žehlenie a údržba bielizne a šatstva

V zariadení zabezpečovali upratovanie a dezinfekciu izieb klientov, spoločných priestorov a kancelárií 3 upratovačky. Ohľadom prijatia preventívnych opatrení, ktoré súviseli s Covid – 19 začali upratovačky vo zvýšenej miere používať dezinfekčné prostriedky so zameraním na prípravky odporúčané k používaniu v prevencii pred koronavírusom, zabezpečovali pravidelnú dezinfekciu bežných dotykových plôch v celej prevádzke.

Zariadenie prevádzkuje vlastnú práčovňu, kde 2 pracovníčky vykonávali pranie, žehlenie, údržbu bielizne a opravu šatstva. Údržbu posteľnej bielizne nám zabezpečovala externá firma.

V DSS Šoporňa – Štrkovec umožňujeme svojim klientom využívanie nasledovných **doplnkových služieb**:

- a) Externý kaderník
- b) Pedikúra, manikúra
- c) Voľnočasové aktivity
- d) Bohoslužby v zariadení aj mimo neho
- e) Pastorálna starostlivosť v zariadení
- f) Externá starostlivosť v zdravotníctve

4 CHARAKTERISTIKA PRIJÍMATEĽOV SOCIÁLNYCH SLUŽIEB

V DSS pre deti a dospelých Šoporňa – Štrkovec sme ku koncu roka 2020 poskytovali celoročnú a ambulantnú formu sociálnej služby na čas neurčitý 54 klientom, z toho 1 klientovi bola poskytovaná ambulantná forma sociálnej služby. Prijímateľmi sociálnej služby v DSS Šoporňa – Štrkovec sú prijímatelia s primárnou diagnózou mentálne postihnutie, ku ktorému majú prijímatelia pridružené rôzne telesné, zmyslové alebo kombinované postihnutie. Vekové zloženie prijímateľov sociálnych služieb je (stav k 31.12.2020) od 7 rokov do 62 rokov.

Z hľadiska veku sme v priebehu roka 2020 poskytovali sociálnu službu 54 klientom, z toho 2 deťom a 52 dospelým mužom

V roku 2020 sme do DSS Šoporňa Štrkovec prijali 2 klientov. V evidencii čakateľov na umiestnenie sme k 31.12.2020 evidovali 19 čakateľov na umiestnenie. Evidencia čakateľov na umiestnenie je uverejnená na webovej stránke zariadenia dssopornastrkovec.sk.

Z počtu 52 dospelých prijímateľov sociálnej služby bolo ku koncu roka 45 prijímateľov sociálnej služby zbavených spôsobilosti na právne úkony v plnom rozsahu a 7 prijímatelia sociálnej služby sú svojprávní, 2 prijímatelia sociálnych služieb sú deti, kde ich zákonnými zástupcami sú ich rodičia.

Tabuľka č.6: Prehľad diagnóz u PSS

Diagnóza	Počet PSS s danou diagnózou
Mentálne postihnutie	54
Poruchy správania	15
Schizofrénia	2
Epilepsia	16
Imobilita	7
DMO	24
Downov syndróm	3
Surdomutitas	5
AsthmaBronchiale	1
Autizmus	4
Atypický autizmus	1

Deti	2
Dospelí	52

4.1 Kultúrne, športové a rekreačné podujatia organizované v roku 2020

V roku 2020 bola organizácia a tým aj účasť na kultúrnych, športových a rekreačných podujatiach výrazne ovplyvnená zhoršenou epidemiologickou situáciou ohľadom Covid – 19. Začiatkom roka, konkrétne v januári, sa naši prijímatelia zúčastnili na benefičnom koncerte v Leviciach s názvom Objatie tónov. Vo februári sme stihli pre našich prijímateľov sociálnej služby zorganizovať rekreačný pobyt v Starom Smokovci. Od marca 2020 sa situácia v celej Slovenskej republike zhoršila, nemohli sa organizovať žiadne podujatia. V súlade s prijatými preventívnymi opatreniami, ohľadom šírenia respiračného ochorenia Covid – 19, sme jednotlivé aktivity riešili operatívne so zreteľom na individuálny prístup. Všetky aktivity pre jednotlivcov, či malé skupiny boli realizované výhradne len v zariadení, bez účasti iných strán z vonkajšieho prostredia.

Toto náročné obdobie sme sa napriek všetkým prijatým preventívnym opatreniam snažili prijímateľom sociálnej služby spríjemniť oslavami narodenín a menín (v rámci malej skupiny), výrobou predmetov k tematickým sviatkom (Deň matiek, Veľká noc, Vianoce), výrobou dekoračných predmetov, prípravou jednoduchých pokrmov.

Tabuľka č.7: **Prehľad kultúrnych, rekreačných a športových podujatí v roku 2020**

Mesiac	Organizátor podujatia	Názov aktivity / dátum	Počet zúčastnených PSS
január	Levice	Koncert: Objatie tónov	6
	DSS Šoporňa - Štrkovec	Oslava narodenín a menín PSS	
február	DSS Šoporňa - Štrkovec	Oslava narodenín a menín PSS /11.02.2019	14
	DSS Šoporňa - Štrkovec	Valentínska veselica	54
	Starý Smokovec	Rekreačný pobyt	
marec	DSS Šoporňa - Štrkovec	Oslava narodenín a menín PSS	21

	DSS Šoporňa - Štrkovec	Výroba srdiečok k MDŽ	10
	DSS Šoporňa - Štrkovec	Výroba korbáčov, výroba veľkonočných pozdravov	
apríl	DSS Šoporňa – Štrkovec	Oslava narodenín a menín PSS	21
	DSS Šoporňa - Štrkovec	Veľkonočná šibačka v zariadení	55
	DSS Šoporňa - Štrkovec	Skrášlenie exteriéru – sadenie kvetín	2
	DSS Šoporňa - Štrkovec	Stavanie Mája	5
máj	DSS Šoporňa - Štrkovec	Oslava narodenín a menín PSS	21
	DSS Šoporňa - Štrkovec	Výroba pozdravov ku dňu Matiek	3
	DSS Šoporňa - Štrkovec	Výroba dekorácií na výzdobu interiéru - domčeky	
	DSS Šoporňa - Štrkovec	Výstava háčkovaných výrobkov v zariadení	6 zamestnancov
jún	DSS Šoporňa - Štrkovec	Oslava narodenín a menín PSS	6
	DSS Šoporňa - Štrkovec	Opekačka v zariadení	3
	DSS Šoporňa - Štrkovec	Oslava MDD v zariadení	54
	DSS Šoporňa - Štrkovec	Oslava životného jubilea PSS / 40 rokov	6
júl	DSS Šoporňa - Štrkovec	Oslava narodenín a menín PSS	20
	DSS Šoporňa - Štrkovec	Grilovačka v DSS	34
	DSS Šoporňa - Štrkovec	Vyrábame si zmrzlinové poháre	
august	DSS Šoporňa - Štrkovec	Oslava narodenín a menín PSS	5
	DSS Šoporňa - Štrkovec	Opekačka v DSS	5
september	DSS Šoporňa - Štrkovec	Oslava narodenín a menín PSS	2
	DSS Šoporňa - Štrkovec	Tvorivé dielne v zariadení	35
	DSS Šoporňa - Štrkovec	Rozlúčka s letom	4
	DSS Šoporňa - Štrkovec	Vychádzka do okolia	3
október	DSS Šoporňa - Štrkovec	Oslava narodenín a menín PSS	20
	DSS Šoporňa - Štrkovec	Zber šípok	10
	DSS Šoporňa - Štrkovec	Varíme si zdravý čaj	5
	DSS Šoporňa - Štrkovec	Pečieme muffiny	5
november	DSS Šoporňa - Štrkovec	Oslava narodenín a menín PSS	14

	DSS Šoporňa - Štrkovec	Pečieme si medovníky	6
december	DSS Šoporňa - Štrkovec	Vyzdobujeme si zariadenie k sviatkom	5
	DSS Šoporňa - Štrkovec	Pečieme oblátky	15
	DSS Šoporňa - Štrkovec	Mikuláš v zariadení	4
	DSS Šoporňa - Štrkovec	Vianočné posedenie	20
	DSS Šoporňa - Štrkovec	Silvestrovská oslava	52

4.2 Fotogaléria z podujatí v roku 2020



STARÝ SMOKOVEC



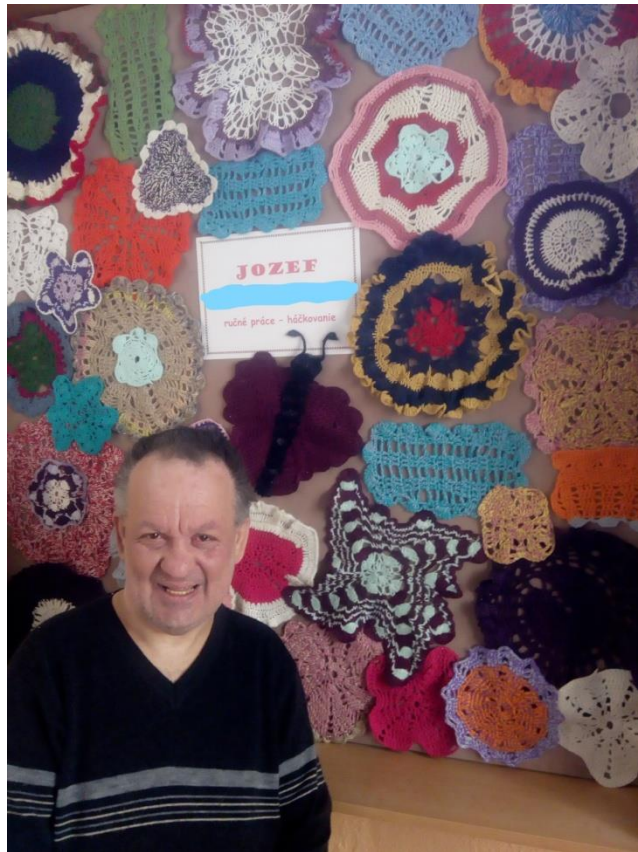
MDŽ



ÚPRAVA OKOLIA



VÝROBA DEKORÁCIÍ



VÝSTAVA HÁČKOVANÝCH VÝROBKOV JOŽKA K.



OSLAVY MDD



OSLAVY 40.NARODENÍN MAREKA B.



VYCHÁDZKY



ZBER ŠÍPOK



PEČIEME MEDOVNÍKY

4.3 Propagácia zariadenia DSS Šoporňa – Štrkovec

- Informácie o zariadení boli prezentované a publikované prostredníctvom rádia Regina, regionálnej televízie Krea a na webovej stránke zriaďovateľa Trnavský samosprávny kraj: www.trnava-vuc.sk.
- Domov sociálnych služieb pre deti a dospelých Šoporňa – Štrkovec má zriadenú web stránku: www.dsssopornastrkovec.sk, prostredníctvom ktorej informuje širokú verejnosť o svojej činnosti a zrealizovaných aktivitách a aktivity v zariadení možno sledovať aj na facebookovej stránke zariadenia.
- Zariadenie sa prezentovalo prostredníctvom propagačných materiálov buletínov.
- Zariadenie sprístupňuje informácie širokej verejnosti prostredníctvom organizovania rôznych podujatí v zariadení i mimo neho, v spolupráci a externými organizáciami.

4.4 Partnerská spolupráca

DSS Šoporňa – Štrkovec sa svojou činnosťou podieľa na podpore a rozvoji miestnej komunity nielen poskytovaním sociálnych služieb, ale aj pracovnými príležitosťami, organizovaním spoločenských podujatí, spoluprácou s Obecným úradom a rozvojom partnerstiev na základe vzájomne užitočných vzťahov. V roku 2020 sme vzhľadom na zhoršenú epidemiologickú situáciu ohľadom Covid – 19 mali obmedzené možnosti čo sa týka pracovných príležitostí našich PSS, organizovania a zúčastňovania sa na spoločenských podujatiach v rámci širšej komunity.

Partnerstvá sme rozvíjali na neformálnom aj formálnom základe. Partnerstvá rozvíjané na neformálnom základe sme orientovali na uskutočňovanie spoločných aktivít v prospech prijímateľov sociálnej služby, najmä kultúrneho a duchovného charakteru.

Zainteresované strany s ktorými rozvíjame neformálne partnerstvá sú najmä:

- Ženijný prápor Sered'
- Duslo, a.s. Šaľa
- Základná škola s materskou školou Šoporňa
- Základná škola s materskou školou Pata
- Detský folklórny súbor Važinka
- Folklórny súbor Važina
- Farma Humanita Kráľová nad Váhom

- Farnosť Pata
- Univerzita sv. Cyrila a Metoda v Trnave
- I.D.C. Holding a.s. Sereď
- Občianske združenie Pomocníček v Seredi
- Občianske združenie ProVita Šaľa
- Občianske združenie Sme ľudia
- Spoločnosť BELLA s.r.o
- Mesto Šaľa
- Mesto Sládkovičovo
- Firma SEEDSTAR
- Sociálno – rehabilitačného zariadenia pre mentálne postihnuté osoby a psychiatrických pacientov Kemö Meri Tatabánya (Maďarsko)
- Zariadenie Jugend am Werk z Viedne (Rakúsko)
- DSS Olichov
- CSS Kostolná – Záriečie
- DSS Merema Modra – Harmónia
- DSS Prešov
- DSS Rožňava
- DSS Domko Košice
- DSS Neporadza

Partnerstvá na formálnom základe sme rozvíjali hlavne na základe spoločných zmlúv, projektov alebo boli založené na príbuzenskom vzťahu k našim prijímateľom sociálnej služby a na potrebe spolupracovať s rodinou, obcou a komunitou.

Zainteresované strany vo formálnych partnerstvách sú najmä:

- VÚC Trnava
- Obec Šoporňa
- Farnosť Šoporňa
- Mudr. Marta Nagyová, všeobecný lekár pre deti a dorast Šoporňa
- Mudr. Marta Petrovská, praktický lekár pre dospelých Šoporňa
- MB DENT, spol. s.r.o. Sereď, prevádzka Zdravotné stredisko Šoporňa

- Mudr. Mário Straka, psychiater Galanta
- Spoločnosť Bella, s.r.o.
- Veolia Energia Slovensko, a.s.

4.5 Projekty, výzvy, granty realizované v roku 2019

Tak ak každý rok aj v roku sme v zariadení pravidelne sledoval výzvy na granty. Vypracovali a podali sme si žiadosti na granty. V dole uvedenej tabuľke uvádzame prehľad úspešne zrealizovaných a nezrealizovaných projektov.

Tabuľka č.8: **Prehľad úspešných a neúspešných projektov v roku 2020**

Názov poskytovateľa príspevku/grantu	Názov projektu	Celkové výdavky	Vlastné zdroje	Obdobie realizácie
TTSK	To sme my	1115 €	55,75 €	Február 2020 neschválený
TTSK	Pomôžme si navzájom (osobná váha, odsávačka)	1590 €	79,50 €	Predložený v mesiaci február 2020, schválený 31.07.2020
Tatra banka	Pomoc počas koronavírusu	3332 €	0	Neschválený
TTSK	Park	30 991,20 €	0	Neschválený

5 VÍZIA, POSLANIE A STRATEGICKÉ CIELE

Poslanie zariadenia

Poslaním Domova sociálnych služieb pre deti a dospelých Šoporňa - Štrkovec je využiť všetky dostupné prostriedky a nástroje na zlepšenie kvality života našich PSS. Umožniť im zostať, podľa svojich schopností a možností, rovnocennými členmi spoločnosti a komunity, využívať ich prirodzené zdroje, udržať kontakt s blízkymi osobami a naplniť ich záujmy.

Vízia zariadenia

Spoločným úsilím všetkých zainteresovaných dosiahnuť a trvale udržať plné uspokojenie potrieb a požiadaviek PSS a ich zákonných zástupcov. Dosiahnuť vyvážené postavenie všetkých zúčastnených strán, zabezpečiť spokojnosť zamestnancov, dosahovať vyrovnané hospodárenie. Napredovať v súlade s novými potrebami, trendmi a požiadavkami spoločnosti a zriaďovateľa – TTSK.

5.1 Vyhodnotenie plnenia cieľov stanovených na rok 2020

Ciele, ktoré sme si stanovili na rok 2020 sa nám podarilo čiastočne naplniť. Plnenie stanovených cieľov nám výrazne ovplyvnila nepriaznivá epidemiologická situácia ohľadom Covid – 19. Čo sa týka hospodárenia, výsledky z hospodárenia máme vyčíslené v kapitole 6.

Napriek snahe vedenia zariadenia sa nám z finančných dôvodov a tiež z dôvodu zhoršenej epidemiologickej situácii ohľadom Covid - 19 v roku 2020 nepodarilo zakúpiť ani prenajať rodinný dom/byt, ktorý by slúžil na sociálnu integráciu PSS. Vedenie zariadenia si stanovuje naďalej ako jeden z primárnych cieľov zakúpenie – prenájom rodinných domov, bytov pre PSS. Čo sa týka deinštitucionalizácie zariadenia, zapojili sme sa do Národného projektu Deinštitucionalizácia zariadení sociálnych služieb – Podpora transformačných tímov.

Prístavba k zariadeniu, nakoľko ide o veľký projekt, je naďalej vo fáze prípravy. Na prípravnej fáze participujú vedenie zariadenia, zriaďovateľ a architekt.

Ohľadom zaradenia PSS do pracovného procesu sme v roku 2020 pokračovali v zamestnávaní jedného PSS na dohodu v obci Šoporňa, avšak tento proces bol prerušený z dôvodu nepriaznivej epidemiologickej situácie.

Zamestnávateľ v plnej miere podporuje a podieľa sa na vzdelávaní a zvyšovaní odbornej úrovne svojich zamestnancov. V roku 2020 si zamestnanci zvyšovali svoje odborné vedomosti,

z dôvodu zhoršenej epidemiologickej situácii, najmä prostredníctvom interných a externých dištančných vzdelaní (viď tabuľka č.6).

5.2 Strategické ciele pre roky 2019 – 2024

A. Naplniť potreby a požiadavky PSS, ich zákonných zástupcov a zamestnancov s akcentom na dodržiavanie ľudských práv a slobôd

Úloha č. 1:

Vytvoriť kvalitné prostredie pre poskytovanie sociálnych služieb s dôrazom na humanizáciu a deinštitucionalizáciu sociálnych služieb výstavbou prístavby zariadenia, prenájmom alebo kúpou rodinných domov, bytov v širšej komunite. Naďalej pokračujeme v aktivitách k naplneniu tohto cieľa.

OPATRENIE k úlohe č. 1

Zariadiť prieskum trhu, verejné obstarávanie (VO), stavebné povolenie, participovať pri riešení priestorov a požiadaviek na potreby PSS, zariadiť prístavbu.

VÝSTUP k úlohe č. 1

- Vyrieši sa nadstav 26 PSS, vzniknuté nové priestory budú spĺňať Vyhlášku MZ SR 210/2016. Staré priestory (izby) sa uvoľnia a budú sa uvedenej vyhláške významne približovať,
- vytvorí sa 10 buniek so soc. zariadením a kuchynkou pre 20 PSS,
- vznikne nová kuchyňa, sklady pre kuchyňu,
- vznikne nová práčovňa,
- vznikne miestnosť snoozelen,
- vznikne bezpodnetová miestnosť,
- vznikne telocvičňa - z terajšej herne,
- vytvorenie dvoch chránených bývaní v areáli zariadenia so samostatnými vchodmi pre 8 PSS - zo súčasných kancelári.

Sme vo fáze prípravy VO, ostatné náležitosti sú pripravené.

Úloha č. 2

Poskytnúť 6 (12) PSS sociálnu integráciu až inklúziu do komunitného prostredia. Vytvoriť kvalitné prostredie pre poskytovanie sociálnych služieb s dôrazom na deinštitucionalizáciu

sociálnych služieb zakúpením alebo prenájmom 2 rodinných domov, alebo bytov v okolitých obciach.

Plnenie úlohy č. 2 bolo narušené nepriaznivým vývojom epidemiologickej situácie.

OPATRENIE k úlohe č. 2

Zariadiť prieskum trhu, požiadavky predložiť TTSK, kúpa, resp. prenájom domov, participovať pri riešení priestorov a požiadaviek pre potreby PSS, zariadiť rodinné domy.

VÝSTUP k úlohe č. 2

- Vznikne chránené bývanie – výcvikové pracovisko (až komunitné bývanie) pre 6 - (12) PSS, s možnosťou ambulantnej služby pre 2 PSS (v obci).
- Vyrieši sa problém s poskytovaním SS deťom v našom zariadení, budú užšie späť o obcou a intaktnou populáciou.

V roku 2020 sme sa zapojili do Národného projektu Deinštitucionalizácia zariadení sociálnych služieb – Podpora transformačných tímov. V rámci tohto projektu budeme absolvovať vzdelania, vypracujeme transformačný plán a metodickú prípravu.

Úloha č. 3

Poskytnúť 8 PSS možnosť pracovnej rehabilitácie až pracovnej inklúzie. V časovom horizonte 5 rokov vytvorenie pracovných skupín - chránených pracovísk.

Túto úlohu sa nám podarilo čiastočne naplniť – na Dohodu o vykonaní práce sme mali zamestnaného 1 PSS na verejnoprospešné práce v obci Šoporňa. Pracovná aktivita u PSS bola prerušená nepriaznivým vývojom epidemiologickej situácie.

OPATRENIE k úlohe č. 3

Nadálej, cez proces individuálneho plánovania, podporujeme udržiavanie a nácvik zručností a schopností PSS. V zariadení Všetci PSS majú ponúknuté pracovné terapie. V rámci pripravovanej pracovnej inklúzie PSS počítame s podporou mladých ľudí po 18. roku života z centier pre deti a rodinu, zaškolených vo variante A, ktorých plánujeme prednostne prijímať do zariadenia. Ide o mládež, ktorá v súčasnosti vyrastá v centrách pre deti a rodinu – v špecializovaných skupinách, a ktorá bude hlavným iniciátorom zmeny pracovných návykov našich PSS. Máme konkrétnu ponuku na vyrábanie promo predmetov pre umelcov s textami ich piesní. U týchto PSS predpokladáme aj zvládnutie chráneného, resp. komunitného bývania. V roku 2020 sme prijali do zariadenia 2 takých prijímateľov sociálnej služby.

VÝSTUP k úlohe č. 3

- Vytvorená 1 pracovná skupina – s prevedenou pracovnou diagnostikou – VZOR Z BOTTROPU - Nemecko, s ubytovaním v chránenom bývaní a s pracovným zaradením.

Úloha č. 4

Rozšíriť ponuku popoludňajších terapií a možností trávenia voľného času.

Túto úlohu sa nám podarilo naplniť.

OPATRENIE k úlohe č. 4

V popoludňajších hodinách ponúknuť PSS voľno-časové aktivity a terapie, ktoré svojou prítlačivosťou a nenáročnosťou zaktivizujú aj ťažšie MP, starších, či menej aktívnych PSS. Sú to: pečenie, prvky biblioterapie, canisterapie, košíkárstvo, výroba sviečok.

VÝSTUP k úlohe č. 4

- Pridané voľno-časové aktivity.

Úloha č. 5

Rozšíriť formu pobytovej SS a navýšiť počet PSS ambulantnej formy SS. Plnenie úlohy č.5 úzko súvisí s úlohou č.1 a s úlohou č.2.

OPATRENIE k úlohe č. 5

Po dostavbe novej budovy ponúknuť 2 záujemcom novú formu SS – týždennú a 3 PSS ambulantnú (v zariadení).

VÝSTUP k úlohe č. 5 – Ponúknuté SS s týždenným pobytom a ambulantná forma SS navýšená o 3 PSS.

Úloha č. 6

Koedukovať zariadenie, resp. udržať koedukovanosť. Momentálne priestorové usporiadanie nám to neumožňovalo.

OPATRENIE k úlohe č. 6

Máme vyškolený personál k problematike sexuálnej výchovy MP, vzhľadom k snahe čo najviac priblížiť život našich PSS vonkajšiemu svetu, chceme im ponúknuť život v prirodzenej komunite muž a žena. Toto bude možné po dostavbe novej budovy. Plánujeme v horizonte 5 rokov prijať 4 ženy – zaškolené vo variante A.

VÝSTUP k úlohe č. 6

- Jedna bunka v novej prístavbe bude patriť 4 ženám.

Úloha č. 7

Rozvíjať a upevňovať komunikačné zručnosti PSS formou alternatívnych komunikácií. Pri komunikácii s PSS využívame alternatívnu formu komunikácie – MAKATON.

OPATRENIE k úlohe č. 7

Najmä ťažšie MP ponúkať náhradné formy komunikácie ako sú: sociálne čítanie, piktogramy, Makaton jazykový program pre MP, predmetová úroveň sociálnej komunikácie. Ak im dáme možnosť vyjadriť svoje potreby a myšlienky, významne zvýšime ich kvalitu života a odbúrame agresívne správanie.

VÝSTUP k úlohe č. 7

- Cez ponúknuté náhradné formy komunikácie podľa IP zníženie agresívneho správania PSS s narušenou komunikačnou schopnosťou.

B. Zabezpečiť materiálno – technické požiadavky na humanizáciu a deinštitucionalizáciu poskytovaných sociálnych služieb

Úloha č. 8

Zapájať sa do grantovej politiky, pracovať v nadácii, zabezpečovať sponzorstvo, pracovať na projektoch a výzvach.

Túto úlohu plníme, aktívne vyhľadávame a zapájame sa do projektov a výziev na granty, získavame sponzorstvo.

OPATRENIE k úlohe č. 8

Príprava projektových zámerov a projektov. Projekty, ich tvorba a manažment sú jedným z nástrojov naplňania koncepcie, musia byť zamerané na riešenie už identifikovaných problémov. Projekty, na ktorých je potrebné, aby participoval TTSK, musia byť najskôr touto inštitúciou odsúhlasené. Každý finančný, či materiálny prínos do zariadenia významne prispieva k zvyšovaniu kvality života PSS. Je potrebné pripomínať sa sponzorom, organizáciám, občianskym združeniam, nadáciám a pod. Máme za sebou 10-ty projektov: Ako Ti mám povedať, že Ťa ľúbim, Počúvať srdcom nestačí, Zvyky a tradície, Nechcem byť sám, Športuj so mnou, Bazálna stimulácia a iné.

VÝSTUP k úlohe č. 8

- Počet podaných a počet zrealizovaných projektov za jednotlivé obdobia.

C. Personálne zabezpečenie zariadenia, spolupráca a komunikácia

Úloha č. 9

Otvoriť zariadenie okolitému svetu.

OPATRENIE k úlohe č. 9

Zvyšovať informovanosť verejnosti o schopnostiach a potrebách ľudí s postihnutím. Využívať networking, dostávať zariadenie do povedomia občanov organizovaním tvorivých dielní podľa ročných období za účasti iných zariadení, žiakov, detí z centier pre deti a rodinu, dobrovoľníkov a intaktnej populácie. Plánujeme pozývať rodičov, zákonných zástupcov a priateľov PSS. Aktivita: Dávno som Ťa nevidel, organizovať medzinárodné akcie Zlatá rybka, Štrkovecká barónka, Strom života a iné. Zapojiť minimálne 5 PSS do aktivačných činností na farme Humanita. Zúčastňovať sa na akciách mimo zariadenia, na výletoch, liečebných pobytoch a pod.

V roku 2020 bolo plnenie tejto úlohy pozastavené nepriaznivým vývojom epidemiologickej situácie.

VÝSTUP k úlohe č. 9

- Počet organizovaných akcií, účasť na akciách, novovytvorené kontakty s organizáciami, OZ, nadáciami, dobrovoľníkmi a pod.

Úloha č. 10

Rozšíriť kolektív zamestnancov.

OPATRENIE k úlohe č. 10

Zabezpečiť dostatok odborného personálu, omladiť kolektív zamestnancov priameho kontaktu prijatím zamestnancov s požadovaným vzdelaním a praxou. Vytvorenie nových pracovných príležitostí pre zamestnancov vznikom nových foriem sociálnej služby (chránené bývanie - výcvikové pracoviská, cielená výroba drobných predmetov na predaj) – rozšírenie počtu zamestnancov na určitých pracovných pozíciách: 3 zdravotné sestry (ZS), 1 VŠ vzdelaná ZS, 1 psychológ, 1 špeciálny pedagóg.

VÝSTUP k úlohe č. 10 – Prijatí zamestnanci v oku 2020: 4 opatrovatelia, 1 sociálna pracovníčka, 1 inštruktorka sociálnej rehabilitácie, 1 vedúca stravovacej prevádzky.

Úloha č. 11

Dokončenie zavádzania odborných procesov do praxe – manažérstvo kvality.

OPATRENIE k úlohe č. 11

Dokončiť zavádzanie odborných procesov SS do praxe na všetkých úsekoch a pozíciách.

VÝSTUP k úlohe č. 11

- Úloha splnená – odborné procesy sú zavedené do praxe.

Úloha č. 12

Zabezpečiť vzdelávanie zamestnancov podľa podmienok kvality poskytovaných SS, poskytovať supervíziu. Úloha sa plní priebežne.

OPATRENIE k úlohe č. 12

Neustále vzdelávať zamestnancov zariadenia internými odborníkmi, kurzami, seminármi. Poskytovať supervíziu – internú aj externú – všetkým zamestnancom s dôrazom na zamestnancov prvého kontaktu.

VÝSTUP k úlohe č. 12

Počty vzdelávacích aktivít, kurzov a zaškolených pracovníkov.

Úloha č. 13

Aktívna a dlhotrvajúca spolupráca s VŠ, študentmi, žiakmi, OZ, klubmi a pod. Úlohu plníme priebežne, osobné návštevy, zaškolenia a odborná prax v zariadení bola narušená nepriaznivou epidemiologickou situáciou, ktorá súvisela s Covid – 19. Komunikácia so študentmi prebiehala prostredníctvom emailovej komunikácie (dotazníky) a telefonického kontaktu.

OPATRENIE k úlohe č. 13

Žijeme uprostred polí, PSS majú menej príležitostí na nadväzovanie kontaktov, preto chceme presadzovať politiku prilákania študentov cez ponuku exkurzií, kurzov, zaškolovania, praxe, pomoci pri bakalárskych a diplomových prácach. Predpokladáme, že z časti študentov sa stanú aktívni dobrovoľníci. Chceme ponúknuť aj možnosť ubytovania počas praxe – po dostavbe budovy.

VÝSTUP k úlohe č. 13

Počet študentov, exkurzií, praxe, dobrovoľníkov za časovú jednotku.

Úloha č. 14

Cielene spolupracovať s ÚPSVaR SR v rámci aktívnej politiky trhu práce. Po dostavbe prístavby zariadenia vytvoriť chránené pracovisko – 1 pracovné miesto – vrátnik.

Splnenie tejto úlohy nadväzuje na dostavbu

OPATRENIE k úlohe č. 14

Po dostavbe zariadenia vytvoriť chránené pracovisko, jedno pracovné miesto – vrátnik.

VÝSTUP k úlohe č. 14

Zamestnaný PSS na pracovnej pozícii – vrátnik.

6 HOSPODÁRENIE ZARIADENIA V ROKU 2020

V roku 2020 sme hospodárili oproti roku 2019 so zvýšeným rozpočtom bežných výdavkov. Rozpočet bežných výdavkov bol celkovo za rok 2020 upravený – navýšený 9 krát. Čerpanie finančných prostriedkov bežných výdavkov bolo použité hlavne na základný chod zariadenia. Okrem základného chodu nášho zariadenia v roku 2020, i napriek pandemickej situácii v súvislosti s ochorením Covid – 19, sme museli riešiť havarijný stav – oprava stropu v hlavnej časti budovy. V porovnaní s rokom 2019 boli navýšené výdavky na hygienické potreby, dezinfekčné prostriedky a OOPP. Ďalej bola dokončená oprava a maľovanie pivničných priestorov z roku 2019 a zabezpečili sme opravu elektroinštalácie a výmenu svietidiel v budove zariadenia. Na kosenie trávnatých plôch areálu sme zakúpili bubnovú kosačku BDR 620. Ďalej bola zakúpená váha KERN MWA 300K-1 pre imobilné osoby a skartovač REXEL pre skartovanie spisov v archíve. V rozpočte na rok 2020 sú zahrnuté i finančné prostriedky z MPSVR SR na odmeny pre zdravotníckych pracovníkov a finančné prostriedky na zabezpečenie vitamínov pre PSS a pracovníkov zariadenia.

V oblasti rozpočtu kapitálových výdavkov nám bol pridelený pôvodný rozpočet na rok 2020 na prístavbu administratívnej budovy. Následne, počas roka, nám bol tento rozpočet upravený – znížený celkovo 2krát. Ďalšia úprava rozpočtu KV nám bola pridelená na rekonštrukciu oplotenia areálu zariadenia, ktoré bolo v nevyhovujúcom stave.

Tabuľka č.9: Zoznam bankových účtov

Príjmový účet DSS	SK46 8180 0000 0070 0049 3230
Výdavkový účet DSS	SK18 8180 0000 0070 0049 3249
Depozitný účet DSS	SK93 8180 0000 0070 0049 3257
Sociálny fond DSS	SK71 8180 0000 0070 0049 3265
Dary a granty DSS	SK49 8180 0000 0070 0049 3273
Účet obyvateľov DSS	SK83 0200 0000 0029 9624 7458
Fondový účet DSS	SK07 0200 0000 0032 3044 4559

6.1 Prehľad o peňažných príjmoch a výdavkoch zariadenia

V tabuľke uvádzame schválený, upravený rozpočet a plnenie rozpočtu na rok 2019 podľa klasifikácie.

Tabuľka č.10: Prehľad o peňažných príjmoch a výdavkoch zariadenia

Zdroj	Položka ekonomickej klasifikácie	Názov položky ekonomickej klasifikácie	Schválený rozpočet	Rozpočet po zmenách	Skutočnosť k 31.12.2020 bežného účtovného obdobia
46	212 003	Príjmy z prenájmu	3668	3668	3667,32
46	223 001	Príjmy za ubytovacie služby	132 332	146 332	149 992,82
72f	223 003	Príjmy za stravovanie zamestnancov	9 000	9 000	10 248,97
46	292 012	Dobropisy	0	0	3 957,96
46	292 027	Iné - MP	0	0	61,13
Spolu			145 000	159 000	167 867,07

Tabuľka č.11: Výdavky rozpočtu

Kategórie ekonomickej klasifikácie	Názov kategórie ekonomickej klasifikácie	Schválený rozpočet	Rozpočet po zmenách	Skutočnosť k 31.12.2019 bežného
------------------------------------	--	--------------------	---------------------	---------------------------------

				úctovného obdobia
600	Bežné výdavky 72a	0	997	0
600	Bežné výdavky 41	956 153	1 027 977	1 027 977
600	Bežné výdavky 46	145 000	159 000	159 000
600	Bežné Výdavky	0	33 000	33 000
Spolu 600		1.101 153	1. 220 974	1. 219 977
700	Kapitálové výdavky 52	200 000	179 800	57 926,03
Spolu 700		200 000	179 800	57 926,03
Spolu 600+700		1 301 153	1 400 774	1 277 903,03

Tabuľka č.12: Výdavky kapitálového rozpočtu

Program	Zdroj	Položka ekonomickej klasifikácie	Názov položky ekonomickej klasifikácie	Schválený rozpočet	Rozpočet po zmenách	Skutočnosť k 31.12.2020 bežného úctovného obdobia
	52	717 002	Rekonštrukcia oplotenia areálu	0	51 600	51 581,81
	52	717 003	Prístavba administratívnej budovy	200 000	128 200	6 344,22
Spolu		700		200 000	179 800	57 926,03

6.2 Pohľadávky a záväzky

Pohľadávky podľa jednotlivých položiek súvahy.

Tabuľka č.13: Pohľadávky podľa jednotlivých položiek súvahy.

Pohľadávky	Riadok súvahy	Hodnota pohľadávok netto	Opis
Pohľad z nezdaň. Príjmov	068	15 283,39	Pohľad za poskytnuté sociálne služby

Spolu	060	15 283,39	
--------------	------------	------------------	--

Tabuľka č. 14: Pohľadávky podľa doby splatnosti

Pohľadávky	Zostatok k 31.12.2020
Pohľadávky z toho:	15 283,39
a) so zostatkovou dobou splatnosti do 1 roka	
b) so zostatkovou dobou splatnosti od 1 roka do 5 rokov	
c) so zostatkovou dobou splatnosti nad 5 rokov	

Tabuľka č.15: Záväzky podľa doby splatnosti

Záväzky	Zostatok k 31.12.2020
Záväzky z toho:	82 332,05
a) so zostatkovou dobou splatnosti do 1 roka	78 037,29
b) so zostatkovou dobou splatnosti od 1 roka do 5 rokov	4 294,76
c) so zostatkovou dobou splatnosti nad 5 rokov	

Tabuľka č. 16: Záväzky podľa jednotlivých položiek

Záväzky	Zostatok k 31.12.2020
Dlhodobé záväzky z toho:	4 294,76
– záväzky zo sociálneho fondu	4 294,76
Krátkodobé záväzky z toho:	78 037,29
– záväzky voči dodávateľom	2448,69
– záväzky voči zamestnancom	38 102,31
– záväzky voči poisťovniam	25 129,60
– záväzky voči daňovému úradu	5 110,81
– iné záväzky	7 245,88

Rok 2019	Rozpočet schválený	Rozpočet upravený	Plnenie rozpočtu
Príjmy	145 000	159 000	167 867,07

Výdavky spolu	1 301 153	1 400 774	1 277 903,03
Výdavky běžné (600)	1.101 153	1.220 974	1.219 977
Mzdy (610)	687 646	648 840	647 123,83
Poistné a přísp. poist'.(620)	254 085	237 295	236 690,73
Tovary a služby (630)	156 872	316 060	317 383,41
Transfery běžné (640)	2550	18 779	18 779,03
Výdavky kapitálové (700)	200 000	179 800	57 926,03

7 PREHLAD O STAVE MAJETKU ZARIADENIA

Odpisy majetku roku 2020 boli riadne zaúčtované. Stav majetku v DSS Šoporňa – Štrkovec je uvedený v nasledujúcich tabuľkách.

Tabuľka č.17: **Finančná hodnota dlhodobého majetku**

Názov	Účet	Riadok úvahy	Hodnota
Stavby, budovy	021	015	773 350,08
Hnuteľný majetok	022	016	121 550,40
Dopravné prostriedky	023	017	124 236,75
Pozemky	031	012	2 253,14
Spolu			1 021 390,37

Tabuľka č.18: **Obežný majetok**

Položka zásob	Riadok súvahy	Hodnota k 01.01.2020	Prírastky	Úbytky	Hodnota k 31.12.2021
Materiál	035	75 844,41	139 178,85	136 335,51	78 687,75
Spolu		75 844,41	139 178,85	136 335,51	78 687,75

Tabuľka č.19: **Drobný hmotný majetok na podsúvahových účtoch**

Položka zásob	Riadok súvahy	Hodnota k 01.01.2020	Prírastky	Úbytky	Hodnota k 31.12.2021
DHM v používaní		262 583,15	35 150,56	10 224,52	287 509,19
OTE		22 777,87	8 672,44	3 921,42	27 528,89
Spolu		285 361,02	43 823,00	14 145,94	315 038,08

8 EKONOMICKY OPRÁVNEŇÉ NÁKLADY NA ROK 2020

V tabuľke uvádzame ekonomicky oprávnené náklady na rok 2020

Tabuľka 20: Ekonomicky oprávnené náklady na rok 2020

Položka *) úplný text položky uvedený v prílohe	Domov sociálnych služieb			SPOLU v €
	ambulantný pobyt	týždenný pobyt	celoročný pobyt	
a) mzdy, platy a OOV *	22 760,57		603 155,10	625 915,67
b) poisťné *	8 339,56		220 998,34	229 337,90
c) tuzem. cestov. náhrady *	18,77		497,53	516,30
d) energie *	2 466,80		65 370,12	67 836,92
e) materiál *	2 779,55		73 657,94	76 437,49
f) dopravné *	111,48		2 954,13	3 065,61
g) rutinná údržba *	267,54		7 089,83	7 357,37
h) nájomné *	152,02		4 028,58	4 180,60
i) výdavky na služby *	1707,05		45 236,96	46 944,01
j) výdav. na bež. transfery *	682,87		18 096,16	18 779,03
k) odpisy *	1 183,69		31 367,69	32 551,38
SPOLU v €	40 469,90	0,00	1 072 452,38	1 112 922,28

kapacita podľa registra	2	0	53	55
--------------------------------	---	---	----	-----------

Priemer EON/1.mes./1 PSS	1 686,25	#DELENIENULOU!	1 686,25	1 686,25
---------------------------------	-----------------	-----------------------	-----------------	-----------------

Priemer ekonomicky oprávnených nákladov /za jeden mesiac/na 1 prijímateľa sociálnej služby za rok 2019 predstavuje sumu **1686,25 €**. Oproti roku 2019 sa nám ekonomicky oprávnené náklady zvýšili O 179,34 € /za jeden mesiac/ na 1 prijímateľa sociálnej služby.

**Text k tabuľke (popis jednotlivých položiek) Ekonomicky oprávnené náklady na rok 2019,
v zmysle § 72 ods. 5 zákona č.448/2008 Z. z. o sociálnych službách:**

- a) **mzdy, platy a OOV** – vo výške, ktorá zodpovedá výške platu a ostatných osobných vyrovnaní podľa osobitného predpisu.
- b) **poistné** – na verejné zdravotné poistenie, poistné na sociálne poistenie a povinné príspevky na starobné dôchodkové sporenie platené zamestnávateľom v rozsahu určenom podľa písmena a),
- c) **tuzemské cestovné náhrady,**
- d) **výdavky na energie, vodu, komunikácie,**
- e) **výdavky na materiál** okrem reprezentačného vybavenia nových interiérov,
- f) **dopravné,**
- g) **výdavky na rutinnú údržbu a štandardnú údržbu** – okrem jednorazovej údržby objektov alebo ich časti a riešenia havarijných stavov,
- h) **nájomné za prenájom** nehnuteľnosti alebo inej veci okrem dopravných prostriedkov a špeciálnych strojov, prístrojov, zariadení, techniky, náradia a materiálu najviac vo výške obvyklého nájomného, za aké sa v tom čase a na tom mieste prenechávajú do nájmu na dohodnutý účel veci toho istého druhu alebo porovnateľné veci,
- i) **výdavky na služby,**
- j) **výdavky na bežné transfery** – v rozsahu vreckového podľa osobitného predpisu, odstupného, odchodného, náhrady príjmu pri dočasnej pracovnej neschopnosti podľa osobitného predpisu,
- k) **odpisy hmotného a nehmotného majetku** podľa účtovných predpisov, o ktorom poskytovateľ sociálnej služby účtuje a odpisuje ho ako účtovná jednotka, odpis hmotného majetku, ktorým sú novoobstarané stavby, byty a nebytové priestory užívané na účely poskytovania sociálnych služieb v zariadeniach alebo ich technické zhodnotenie, najviac vo výške obvyklého nájomného za aké sa v tom čase a na tom mieste ponechávajú do nájmu na dohodnutý účel veci toho istého druhu alebo porovnateľné veci.