



Zriaďovateľ:

TT TRNAVSKÝ
SK SAMOSPRÁVNÝ
KRAJ

Domov sociálnych služieb pre dospelých

Moravský Svätý Ján 11 | 908 71 Moravský Svätý Ján | Slovenská republika

Výročná správa k 31.12.2022



Predslov

Táto výročná správa je výsledkom celoročného pôsobenia nás všetkých v prospech našich prijímateľov sociálnych služieb a v prospech nášho zariadenia.

Rok 2022 bol pre nás jedným z najťažších, no zároveň nás naučil stanoviť si základné priority fungovania. Riadiaci pracovníci boli nútení pristúpiť k mnohým, nie vždy príjemným rozhodnutiam a postupne nastavovať nové pravidla fungovania v prevádzke. Boli sme nútení postupne opustiť podkrovné priestory nevhodné na bývanie a hľadať primerané podmienky v iných častiach zariadenia. Tak ako v živote, našťastie aj u nás s podporou nášho zriaďovateľa TTSK sa nám toto zložité obdobie podarilo prekonať a získať finančné prostriedky na rekonštrukciu jednej budovy, ktorá bude určená na bezbariérové bývanie pre 20-25 prijímateľov. Rekonštrukcia bude dokončená v 2.polroku roku 2023.

DSS v Moravskom Svätom Jáne sa v tomto roku zapojil a bol úspešný v projekte Priama podpora v podmienkach DSS, ktorý sa realizuje vďaka podpore Európskeho sociálneho fondu. V rámci neho je do 11/2023 vytvorené pracovné miesto pre odborného pracovníka, ktorý pracuje priamo v našich podmienkach na opatreniach podporujúcich proces deinštitucionalizácie.

Moja veľká vďaka patrí všetkým našim zamestnancom, príbuzným, podporovateľom i priaznivcom. Bez nich by bola naša sila a energia iba drobnou kvapkou v mori... Verím, že ďalšie roky nám spolu s podporou nášho zriaďovateľa Trnavského samosprávneho kraja prinesú bohatú úrodu nových a kvalitných sociálnych služieb.

Sme radi, že pri nás stojíte a podporujete nás.

*Mgr. Lucia Lopatníková, MBA
riaditeľka*

Identifikačné údaje organizácie:

Názov organizácie: Domov sociálnych služieb pre dospelých v Moravskom Svätom Jáne

Adresa organizácie: SNP 11, 908 71 Moravský Svätý Ján

Zastúpenie: Mgr. Lucia Lopatníková, MBA

IČO: 00596256

e-mail: morsvjan@zupa-tt.sk

web stránka: www.dssjany.sk

Predmet činnosti

Domov sociálnych služieb pre dospelých v Moravskom Svätom Jáne (ďalej „DSS“) poskytuje celoročnú pobytovú službu pre 100 dospelých mužov s mentálnym postihnutím, psychiatrickými a psychickými poruchami a kombináciou iných diagnóz za podmienok ustanovených zákonom č. 448/2008 Z. z. o sociálnych službách v znení neskorších predpisov. DSS poskytuje svoje služby prostredníctvom 63 pracovníkov.

História DSS začína od roku 1965, kedy bol pôvodný Domov dôchodcov zriadený v roku 1958 reprofelizovaný na Ústav sociálnej starostlivosti o kapacite 186 prijímateľov sociálnej služby (ďalej len „PSS“). Postupným znižovaním kapacity realizovanej prirodzeným úbytkom PSS z dôvodu nevyhovujúcich životných podmienok PSS, bola dosiahnutá dnešná kapacita 100 PSS.

V zariadení sociálnych služieb sa poskytuje podľa druhu sociálnej služby domov sociálnych služieb a to formou pobytovou a celoročnou. V DSS sa poskytuje:

- a) Pomoc pri odkázanosti na pomoc inej fyzickej osoby (opatrovanie) sa realizuje podľa prílohy č. 3 zákona o sociálnych službách o to prostredníctvom opatrovateľského, ošetrovateľského personálu, sociálnych pracovníčok a inštruktorov sociálnej rehabilitácie a rozvoja pracovných zručností.
- b) Sociálne poradenstvo je poskytované prostredníctvom 2 sociálnych pracovníčok, ktoré okrem vedenia predpísanej evidencie a iných úloh, zabezpečujú potrebnú odbornú pomoc vo všetkých

oblastiach nielen pre prijímateľov DSS, ale i pre rodinných príslušníkov a občanov, ak o to prejavia záujem.

- c) Sociálna rehabilitácia spočíva v podpore samostatnosti, nezávislosti a sebestačnosti, v rozvoji zručností alebo aktivizovaním schopností a posilňovaním návykov pri sebaobsluže a to opatrovateľským personálom a inštruktormi sociálnej rehabilitácie.
- d) Ubytovanie je zabezpečené pre PSS v hlavnej budove kaštieľa a prístavbe. Väčšina PSS je ubytovaná v kaštieli, kde sú ubytovaní i PSS so zvýšeným dohľadom. Problémom ubytovania sú izby oddelenia so zvýšeným dohľadom, kde je ubytovanie PSS vo viacpostel'ových izbách.
- e) Stravovanie PSS je zabezpečované vo vlastnej stravovacej prevádzke prostredníctvom 9 zamestnancov. Strava je PSS poskytovaná 5 krát denne, pripravuje sa strava racionálna, diétna a diabetická. Výdaj stravy je realizovaný v jedálni, PSS na oddelení so zvýšeným dohľadom sa poskytuje priamo na oddelení. Strava sa podľa potreby upravuje mletím, mixovaním. Stravovacia komisia sa stretáva pravidelne 1 krát za mesiac, pričom pri zostavovaní jedálneho lístka sa v rámci možností vychádza i z pripomienok PSS, prípadne ich návrhov, ktoré navrhnu na komunitných stretnutiach.
- f) Upratovanie, pranie, žehlenie a údržba bielizne a šatstva sú zabezpečované prostredníctvom pracovníkov zariadenia tak, aby boli dodržané hygienické, epidemiologické a iné predpisy súvisiace s výkonom uvedených činností.
- g) Osobné vybavenie sa poskytuje PSS, ak si osobné vybavenie nemôže zabezpečiť sám. Osobným vybavením je šatstvo, obuv, hygienické potreby a iné veci osobnej potreby. Nevyhnutné ošatenie a obuv sa poskytuje PSS, ktorý si nevie alebo nemôže zabezpečiť nevyhnutné ošatenie a obuv v rozsahu potrebnom na zachovanie ľudskej dôstojnosti. Za nevyhnutné ošatenie a obuv sa považuje aj použité ošatenie a obuv.

Zabezpečuje sa:

- a) Rozvoj pracovných zručností a sociálna rehabilitácia zabezpečujú zamestnanci spĺňajúci kvalifikačné predpoklady v zmysle zákona.
- b) Záujmová činnosť je kultúrna činnosť, spoločenská činnosť, športová činnosť a rekreačná činnosť, ktoré sú zamerané na rozvoj schopností a zručností PSS.
- c) Ošetrovateľská starostlivosť je zabezpečovaná dvoma zdravotnými sestrami a dvoma zdravotníckymi asistentmi. Opatrovateľská starostlivosť je zabezpečená opatrovateľským personálom v počte 23 pod vedením hlavnej opatrovateľky. V DSS sú pravidelné návštevy zo strany obvodného lekára a psychiatra. Každý PSS má právo slobodného výberu odborného a všeobecného lekára. V rámci

poskytovaných služieb sme zabezpečovali prijímateľom sociálnej služby návštevy u odborných lekárov podľa ich potrieb. Sledovanie zdravotného stavu zabezpečovali odborní zamestnanci. Okrem bežných povinností boli PSS zabezpečené termíny na pravidelné preventívne prehliadky u odborných lekárov. Každému PSS bol zabezpečený bezplatný sprievod a doprava k odborným lekárom. Zdravotný stav bol zaznamenávaný a vyhodnocovaný všeobecným lekárom. Poverené osoby zaznamenávali zdravotný stav PSS do ošetrovateľskej dokumentácie, vyhodnocovali riziká a ku každému prijímateľovi sociálnej služby pristupovali individuálne. Nákup liekov pre prijímateľov sociálnej služby je zabezpečený pre tých, ktorí o to požiadajú. Zdravotný stav bol pravidelne konzultovaný nie len s obvodným lekárom, ale aj s odbornými lekármi. Počas zimných mesiacov boli všetkým PSS podávané vitamíny, čaje a ovocné šťavy.

V DSS sa utvárajú podmienky na úschovu cenných vecí ako sú finančné hotovosti, vkladné knižky, peňažný depozit, šperky a iné cennosti na základe písomnej dohody o úschove cenných vecí.

Vízia a poslanie

Víziou Domova sociálnych služieb pre dospelých v Moravskom Svätom Jáne je kvalita poskytovania sociálnych služieb z hľadiska holistického (celostného) prístupu k PSS, individuálny rozvoj spôsobilostí PSS s prihliadnutím na jeho zdravotný stav, vek, diagnózu a neustále zvyšovanie kvality poskytovaných služieb tak, aby aktuálne reagovala na trendy v ich poskytovaní.

Prioritou nášho zariadenia je zabezpečenie takého prostredia, ktoré podporuje čo najvyššiu mieru sebestačnosti a autonómie PSS a zároveň poskytuje odborne správne a bezpečné služby. Chceme poskytovať služby spĺňajúce požiadavky na kvalitu, ktoré zároveň dbajú aj na subjektívnu spokojnosť PSS. PSS je našim partnerom a jeho názor je pre nás dôležitý.

Poslaním Domova sociálnych služieb pre dospelých Moravský Svätý Ján je s láskou a úctou poskytovať odborné sociálne služby. Našou prioritou je prihliadať na možnosti a individuálne potreby PSS a zamestnancov. Každú službu chceme poskytovať na profesionálnej úrovni, zodpovedne, čestne a v súlade s novými trendmi a potrebami komunity v ktorej žijeme.

Projekt: „Priama podpora transformácie v podmienkach DSS pre dospelých Moravský Sv. Ján“.

Domov sociálnych služieb pre dospelých v Moravskom Svätom Jáne sa na konci roka 2021 *aktívne zapojil do dopytovej výzvy podaním žiadosti o nenávratný finančný príspevok, prostredníctvom ktorého sa uchádzal o finančnú podporu realizácie projektu s názvom: Priama podpora transformácie v podmienkach DSS pre dospelých Moravský Sv. Ján.* V žiadosti o tento projekt DSS MSJ uspel.

Projekt sa realizuje od 02/2022 – 11/2023 v rámci výzvy „Podpora deinštitucionalizácie zariadení sociálnych služieb“ operačného programu Ľudské zdroje. Hlavným cieľom projektu je v súlade s pravidlami sociálnej inklúzie podpora pre PSS a zamestnancov zariadenia pri prechode z inštitucionálnej na komunitnú starostlivosť aktívnym začlenením do komunity.

Sociálna inklúzia v praxi znamená zlepšenie prístupu a dostupnosť kvalitných služieb občianskej vybavenosti, vzdelávania, zdravotnej starostlivosti, zamestnateľnosti a zamestnanosti pre všetkých rovnako a za rovnakých podmienok.

Projekt poskytuje odbornú podporu pre prijímateľov sociálnych služieb aj zamestnancov nášho zariadenia v príprave na poskytovanie pobytových sociálnych služieb komunitnou formou.

Percento financovania z Európskeho sociálneho fondu a štátneho rozpočtu je 100%. Zapojením sa do tohto projektu chceme urýchliť a zracionalizovať našu snahu o transformáciu DSS. Prest'ahovanie prijímateľov a opustenie kaštieľa je nevyhnutné aj z toho dôvodu, že fyzické prostredie v DSS, teda v starom kaštieli, je veľmi zlé, nevyhovujúce a začína byť nebezpečné pre svojich obyvateľov.

Konkrétne aktivity na dosiahnutie stanovených cieľov

Prijímatelia sociálnej služby:

- ✓ snaha o dosiahnutie väčšej samostatnosti u PSS v aktívnom veku,
- ✓ tréning starostlivosti o svoju osobu,
- ✓ tréning optimálnej komunikácie,
- ✓ tréning finančnej gramotnosti,
- ✓ účasť na aktivitách mimo DSS a mimo „ochrany“ zamestnancov,
- ✓ účasť na exkurziách vo vybraných komunitných zariadeniach ako príklad dobrej praxe.

Komunita:

- ✓ podané dva projektové zámery do výzvy Plánu obnovy a odolnosti na vybudovanie dvoch komunitných zariadení pre našich PSS,
- ✓ účasť na zasadnutí obecných zastupiteľstiev dotknutých obcí, predstavenie zámeru budovania komunitných zariadení,
- ✓ spolupráca s OcÚ a realitnými maklérmi pri hľadaní nových vhodných nehnuteľností vo vybraných obciach ,
- ✓ zapojenie PSS z DSS do pravidelných športových komunitných aktivít (futbal),
- ✓ postupné a pomalé zapájanie sa do života v komunite.

Zamestnanci:

- ✓ príklady dobrej praxe - účasť na exkurziách vo vybraných komunitných zariadeniach,
- ✓ vzdelávanie zamestnancov - účasť na seminároch s vhodnou tematikou,
- ✓ priebežné prijímanie nových zamestnancov do DSS, ktorí nahrádzajú pôvodných zamestnancov s rigidnými postojmi a spôsobom práce.

Manažment:

- ✓ účasť na odborných seminároch, workshopoch, konferenciách s témou transformácie a DI sociálnych služieb,
- ✓ spolupráca so zriaďovateľom TTSK pri oslovovaní obcí, prezentácii našich zámerov a plánovaní,
- ✓ aktivity smerujúce ku kvalitnému personálnemu obsadeniu zamestnaneckých pozícií v DSS.

Týmito a mnohými inými aktivitami sa snažíme o zmenu vo fungovaní inštitúcie a prípravu na transformáciu DSS. Plán obnovy a odolnosti nefunguje v takých časových údajoch, ako bolo vopred avizované. Napriek tomu veríme, že sa nám do oficiálneho skončenia projektu **Priama podpora transformácie v podmienkach DSS pre dospelých Moravský Sv. Ján** podarí dosiahnuť malé či nenápadné alebo väčšie a viditeľné zmeny.

Prevádzkové podmienky

DSS svoju činnosť realizuje v priestoroch starobyľého kaštieľa a v jeho prístavbe z konca II. polovice 18. storočia. Zariadenie prešlo počas svojej existencie viacerými rekonštrukciami, ktoré boli realizované hlavne za účelom zlepšenia životných podmienok PSS, ich bezpečnosti a tiež i z hľadiska zlepšenia pracovných podmienok zamestnancov.

Súčasťou areálu je i rozsiahly park, ktorý slúži ako športová a relaxačná zóna pre našich PSS.

Zariadenie je od 1.1.2020 zapojené do 2. kola národného projektu deinštitucionalizácie sociálnych služieb - NP DEI PTT. V rámci prvej prípravnej fázy bol vytvorený transformačný tím zamestnancov, ktorý postupne absolvuje jednotlivé modulové vzdelávanie.

V prvej polovici roka 2022 sme dokončili rekonštrukciu ubytovacej časti na poschodí vo vedľajšej budove v areáli DSS. Vzhľadom k havárii potrubia s teplou vodou sme museli vymeniť časť vodovodného potrubia. Taktiež z dôvodu havárie sme rekonštruovali strechu nad priestormi kuchyne.

Personálne podmienky

DSS v Moravskom Sv. Jáne sa člení na tieto úseky:

- ✓ Ekonomický úsek
- ✓ Zdravotný úsek
- ✓ Sociálny úsek
- ✓ Úsek stravovacej prevádzky
- ✓ Prevádzkový úsek

Plánovaný počet zamestnancov pre rok 2022 bol 65, skutočnosť k 31.12.2022 bola 63 zamestnancov. Z uvedeného vyplýva, že do plánovaného stavu chýbal 2 pracovníci. Získavanie zdravotníckych pracovníkov na pozíciu zdravotnej sestry, respektíve zdravotníckeho asistenta pre ich nedostatok na trhu práce bude z roka na rok obťažnejšie, pričom v budúcnosti môže ovplyvniť poskytovanie zdravotníckej služby v DSS. Zároveň sa však snažíme podporiť kvalitu našich služieb aj získaním ostatných odborných zamestnancov.

V roku 2022 sa odborní pracovníci DSS zúčastňovali vzdelávania v oblasti štandardov kvality v sociálnych službách, zdravotnej a podľa potreby i v iných oblastiach. Zdravotné sestry v rámci sústavného vzdelávania získavajú kredity na odborných seminároch organizovaných komorou sestier.

Za účelom zvyšovania kvality poskytovaných sociálnych služieb a zvyšovanie profesionálneho prístupu ku PSS využívame supervíziu, ktorú v DSS poskytujú akreditovaní supervízori.

Oblasť bezpečnosti a ochrany zdravia pri práci (BOZP a PO)

Oblasť týchto školení a povinného vzdelávania sme realizovali nielen u zamestnancov, ale aj u všetkých PSS.

BOZP a PO je zabezpečovaná dodávateľským spôsobom. V roku 2022 boli vykonávané revízie technických zariadení v zmysle platných predpisov

Ekonomická oblasť

Táto oblasť je zabezpečovaná prostredníctvom ekonomického úseku, ktorý je tvorený 3 pracovníkmi:

- ✓ Ekonom – finančná účtovníčka
- ✓ Ekonom – skladník
- ✓ Mzdová účtovníčka - personalista

Ekonomické ukazovatele sú bližšie komentované v poznámkach k 31.12.2022, ktoré tvoria prílohu tejto výročnej správy.

Financovanie sociálnych služieb

Na základe uznesenia č. 351/2019/14 zo zasadnutia Zastupiteľstva TTSK, ktoré sa uskutočnilo dňa 11.decembra 2019 a v súlade s § 12 ods. 1 zákona NR SR č. 583/2004 Z. z. o rozpočtových pravidlách územnej samosprávy a o zmene a doplnení zákonov nám bol oznámený rozpis rozpočtu na rok 2022 nasledovne:

Rozpočet – príjmy:		390.441,00 €
V tom:		
vlastné príjmy (200)		308.950,00 €
Príjmy z MPSVaR SR	KZ 111	22.680,00 €
	KZ 1AC1	37.792,00 €
	KZ 1AC2	6.669,00 €
	KZ 11 H	14.350,00 €
Granty	KZ 72a	432,00 €

Príjmy boli naplnené do výšky 341.802,00 €.

Výdavky celkom:		1.688.931,00 €
Výdavky celkom:		1.688.931,00 €
10.1.2 kód programového rozpočtu 011 01 01		
V tom:		
Bežné výdavky z daňových príjmov	KZ 41	1.247.370,00 €
Bežné výdavky z nedaňových príjmov	KZ 46	308.950,00 €
	KZ 1AC1	37.792,00 €
	KZ 1AC2	6.669,00 €
	KZ 11 H	14.350,00 €
Kapitálové výdavky	KZ 43	620,00 €

Rozpočtovými opatreniami v priebehu roka 2022 bol rozpočet príjmov upravený do výšky 390.441 €.

Schválený rozpočet výdavkov bol rozpočtovými opatreniami upravený na sumu 1.688.931,00 €.

Účtovná závierka za rok 2022 je zverejnená v Registri účtovných závierok na webovej stránke www.registeruz.sk.

Ekonomicky oprávnené náklady za rok 2022 sú vyčíslené v zmysle § 72 ods. 5 zákona č. 448/2008 Z. z. o sociálnych službách a sú zverejnené na www.dssjany.sk.

Vyhodnotenie činnosti za rok 2022 - sociálny úsek

V zariadení Domov sociálnych služieb pre dospelých v Moravskom Svätom Jáne je našou prioritou poskytovať kvalitné, bezpečné a odborné sociálne služby. Pri poskytovaní sociálnych služieb sa riadime princípmi ľudskej dôstojnosti a individuálnosti prijímateľov sociálnych služieb.

Rešpektujeme názory a rozhodnutia našich PSS a riadime sa etickým kódexom. Zamestnanci kladú dôraz na dodržiavanie ľudských a občianskych práv. Naším cieľom je zabezpečiť PSS, ktorí nemôžu z určitých príčin zostať v domácom prostredí, kvalitný a bezpečný spôsob života s ohľadom na ich individuálne schopnosti. Zamestnanci vytvárajú pre poberateľov sociálnych služieb podmienky pre ich samostatnosť, súkromie ale aj pre kontakt so spoločnosťou.

V našom zariadení poskytujeme sociálne služby prijímateľom sociálnej služby v súlade so zákonom o sociálnych službách, s dôrazom na individuálny prístup k nim. V oblasti poskytovania sociálnej služby je našou prioritou splňať definované štandardy kvality poskytovania sociálnych služieb. Sociálne pracovníčky poskytujú PSS, ktorí žiadajú o zabezpečenie sociálnej služby a ich rodinným príslušníkom základné sociálne poradenstvo, informujú ich o podmienkach starostlivosti, ubytovania, úhrad. Už pred nástupom do zariadenia získavajú a spracúvajú základné informácie o budúcich PSS. Radami a informáciami sa snažia byť nápomocné pri umiestňovaní občana do zariadenia, snažia sa im uľahčiť toto náročné obdobie. Sociálna práca sa neorientuje iba na prijímateľov sociálnych služieb, ale aj na ich rodinných príslušníkov.

Naším cieľom je poskytovanie kvalitných služieb so zreteľom na:

- ✓ podporu a udržanie schopností prijímateľov sociálnych služieb,
- ✓ zabezpečenie pocitu bezpečia,
- ✓ zachovanie plnohodnotného a kvalitného spôsobu života,
- ✓ podpora udržania kontaktu s blízkymi a rodinou,
- ✓ vytvorenie príjemného prostredia.

Naše zásady pri poskytovaní sociálnych služieb:

- ✓ rešpekt: rešpektujeme slobodnú vôľu a rozhodovanie prijímateľov sociálnych služieb, rešpektujeme ich súkromie a názory,
- ✓ dôstojnosť: rešpektujeme a podporujeme dôstojnosť prijímateľov sociálnych služieb.

Akceptujeme individualitu prijímateľov sociálnych služieb, preferujeme kladný, úctivý a vládny prístup:

- ✓ bezpečnosť: zabezpečujeme fyzické, psychické a ekonomické bezpečie,
- ✓ porozumenie (empatia): snažíme sa vcítiť do potrieb prijímateľov sociálnych služieb, počúvať a tolerovať ich.

Sociálne pracovníčky sú v každodennom kontakte s prijímateľmi sociálnych služieb, poskytujú im informácie, rady. Po umiestnení PSS do zariadenia sociálne pracovníčky, inštruktori sociálnej rehabilitácie a rozvoja pracovných zručností priebežne získavajú údaje o PSS a v spolupráci s ostatnými zamestnancami pre neho vytvárajú čo najideálnejší program, aktivity, stanovujú individuálny plán a sú nápomocné pri jeho uskutočňovaní. Všetci zamestnanci napomáhajú adaptácii prijímateľov sociálnych služieb.

Činnosť sociálnych pracovníčok, inštruktorov sociálnej rehabilitácie a rozvoja pracovných zručností vychádza z individuálnych plánov prijímateľov sociálnych služieb. Ide o individuálne a skupinové aktivity, ktoré vychádzajú z potrieb a želaní jednotlivých PSS. Podporujeme individuálny prístup ku každému jednému prijímateľovi sociálnej služby a jeho aktivity prispôbujeme jeho fyzickým a psychickým schopnostiam.

Uplatňujeme tímovú prácu – ide o vzájomnú spoluprácu všetkých pracovníkov. Koordinátorka sociálnej rehabilitácie vypracováva mesačné plány sociálnych aktivít. Plán sociálnej práce a spoločensko – kultúrnych aktivít je zostavený na základe preferencií prijímateľov sociálnych služieb . Aktivity sú rozdelené na jednotlivé časové obdobia celého kalendárneho roka, s ohľadom na poveternostné podmienky v danom ročnom období a aktuálnej situácie. Plán aktivít je zameraný na spoločenské a oddychovo-relaxačné akcie, ktoré sú realizované v zariadení alebo mimo neho. Plány inštruktorov sociálnej rehabilitácie zahŕňajú skupinové a individuálne sedenia s prvkami arteterapie, muzikoterapie, pracovných aktivít, terapií na zlepšenie pamäti a mentálnych schopností. Individuálna práca s obyvateľmi je založená na individuálnom prístupe ku každému prijímateľovi sociálnej práce.

Cieľom individuálnej práce s obyvateľmi je podporovať ich fyzickú a duševnú kondíciu, zapájať ich do rôznych činností a aktivít, udržiavať ich kontakt so spoločenským prostredím, riešiť osobné problémy a požiadavky, zabezpečiť spojenie s rodinou. Prijímateľom sociálnej služby pomáhame pri vybavovaní úradných záležitostí. Pri práci s obyvateľmi zohľadňujeme ich požiadavky na vyplnenie voľného času. Snažíme sa udržať sebestačnosť prijímateľov, zamedziť sociálnej izolácii, vytvoriť vhodné podmienky pre bežný život. Pomáhame pri adaptovaní sa nových obyvateľov v zariadení, sledujeme ich psychické a emocionálne potreby, pomáhame pri zvládaní náročných situácií a riešení problémov, pri vyrovnávaní sa s osamelosťou a chorobou. PSS ponúkame individuálne rozhovory podľa ich želania, predčítanie kníh a tlače, lúštenie krížoviek, počúvanie hudby, tréning

pamäte, manuálne činnosti na zlepšenie jemnej motoriky, prechádzky v areály a v okolí zariadenia. Prostredníctvom diagnostiky sa zisťujú individuálne schopnosti, možnosti a potreby každého PSS.

Na základe získaných informácií stanovujú individuálny plán prijímateľa sociálnej služby. Cieľom individuálneho plánovania je vytvoriť čo najideálnejší program aktivít pre PSS. Každá ponúkaná aktivita je dobrovoľná a prijímateľ sociálnej služby má možnosť a právo svoj čas tráviť v súkromí. Individuálne plány vypracovávame pomocou dokumentačného systému „eMKA“. Ide o riadené vedenie dokumentácie odbornej starostlivosti o PSS spracovanej podľa profesorky Moniky Krohwinkel. V individuálnom pláne mapujeme životnú situáciu, individuálne potreby, záujmy, možnosti a schopnosti prijímateľov sociálnej služby, volíme ciele a metódy, plán činnosti a jeho realizáciu. Individuálny plán je vypracovaný osobitne s každým PSS, na základe jeho súhlasu. Individuálne plány sa pravidelne prehodnocujú, dopĺňajú a vyhodnocujú na základe zlepšenia alebo zhoršenia zdravotného stavu prijímateľa sociálnej služby. Nároky a potreby prijímateľov sociálnej služby sa často menia a individuálny plán je odrazom tejto skutočnosti. Spolupráca interdisciplinárneho tímu je na dennej báze, nakoľko zmeny potrieb u PSS sa môžu meniť zo dňa na deň.

Sociálna rehabilitácia je poskytovaná inštruktorkami sociálnej rehabilitácie v súlade so zákonom č. 448/2008 o sociálnych službách, kde je definovaná ako odborná činnosť na podporu samostatnosti, nezávislosti, sebestačnosti fyzickej osoby rozvojom a nácvikom zručností alebo aktivizovaním schopností a posilňovaním návykov pri sebaobslužbe, pri úkonoch starostlivosti o domácnosť a pri základných sociálnych aktivitách. Ak je fyzická osoba odkázaná na pomoc inej fyzickej osoby, sociálna rehabilitácia je najmä nácvik používania pomôcky, nácvik priestorovej orientácie a samostatného pohybu a sociálnej komunikácie. V našom zariadení je prevažná časť prijímateľov sociálnej služby odkázaná na pomoc inej fyzickej osoby, takže sociálna rehabilitácia je zameraná najmä na rozvoj samostatnosti, nezávislosti, sebestačnosti, návykov pri sebaobslužbe (obliekanie, vyzliekanie, umývanie zubov, ustielanie postele, jedenie, používanie kompenzačných pomôcok a pod.) a na nácvik základných sociálnych zručností: ako nadviazať rozhovor, ako požiadať o pomoc, ako si nakúpiť a na rozvoj komunikačných zručností. Prijímateľov sociálnej služby sa snažíme aktivizovať a tým zároveň predchádzať sociálnej izolácii, snažíme sa o tvorivé a aktívne využívanie voľného času.

Sociálna rehabilitácia, rozvoj pracovných zručností, individuálne plánovanie, sociálna práca, sociálne poradenstvo :

Sociálna rehabilitácia a rozvoj pracovných zručností sa v DSS DSS pre dospelých v Moravskom Svätom Jáne (ďalej len „DSS“) poskytuje v súlade s platnou legislatívou, formou individuálneho plánovania s programom sociálnej rehabilitácie podľa metodiky Moniky Krohwinkel. Sociálna rehabilitácia je poskytovaná koordinátorkou sociálnej rehabilitácie a rozvoja pracovných zručností, inštruktormi sociálnej rehabilitácie a inštruktorkou rozvoja pracovných zručností. Je zameraná na rozvoj samostatnosti prijímateľov sociálnych služieb (ďalej len „PSS“), sebaistočnosti, nezávislosti, návykov pri sebaobslužbe (obliekanie, vyzliekanie, obúvanie, umývanie zubov, stravovanie...), základných sociálnych a komunikačných zručností. Sociálna rehabilitácia prebieha v interiéri a exteriéri zariadenia, ale aj v širšom okolí. V rámci sociálnej rehabilitácie a rozvoja pracovných zručností využívajú inštruktori prvky ergoterapie a to pri činnostiach: úprava vonkajšieho areálu DSS (starostlivosť o okrasné záhony a kvety, úprava chodníkov, zametanie, hrabanie lístia, sena), úprava interiéru zariadenia (aktuálna výzdoba, udržiavanie čistoty – pomocné práce pri upratovaní), práca v dielnach rozvoja pracovných zručností - výroba dekoračných predmetov (obrazy, zdobenie servítkovou technikou, práca s rôznymi materiálmi –drevozom, textíliami, papierom, šúpolím.....), prvky arteterapie v činnostiach: práca s hlinou modelovanie, maľovanie, navliekanie, výroba pozdravov, prvky muzikoterapie a to aktívne aj receptívne v činnostiach ako sú: počúvanie hudby, relaxácia pri hudbe, spev, hra na hudobné nástroje (triangel, činely, africké bubny atď.), prvky biblioterapie: čítanie, predčítanie textu, osvojovanie a reprodukcia textu, nácvik rôznych scénok a kultúrnych programov. Pozornosť sa venuje aj duchovnému životu PSS v DSS. PSS majú možnosť, podľa záujmu, navštíviť bohoslužbu v miestnom kostole, ako aj absolvovať duchovnú prípravu k veľkonočným a vianočným sviatkom. So sociálnou pracovníčkou PSS absolvujú rôzne kognitívne cvičenia a učia sa pripravovať jednoduché jedlá pre potreby života v komunite v budúcnosti.

Individuálne plánovanie s programom sociálnej rehabilitácie sa v DSS realizuje na základe metodiky Moniky Krohwinkel v súlade s platnou legislatívou - Zákon 448/2008 o sociálnych službách. Individuálne plánovanie prebieha interdisciplinárne v zložení: PSS, kľúčový pracovník, inštruktor sociálnej rehabilitácie, sociálna pracovníčka, zdravotná sestra, koordinátor sociálnej rehabilitácie a rozvoja pracovných zručností.

Interdisciplinárny tím sa stretáva v pravidelných intervaloch 2x ročne, nakoľko sa individuálny plán pre PSS zostavuje na obdobie pol roka.

Aktivity PSS v IP sú zamerané na:

- ✓ sebaobsluhu – 26% PSS,

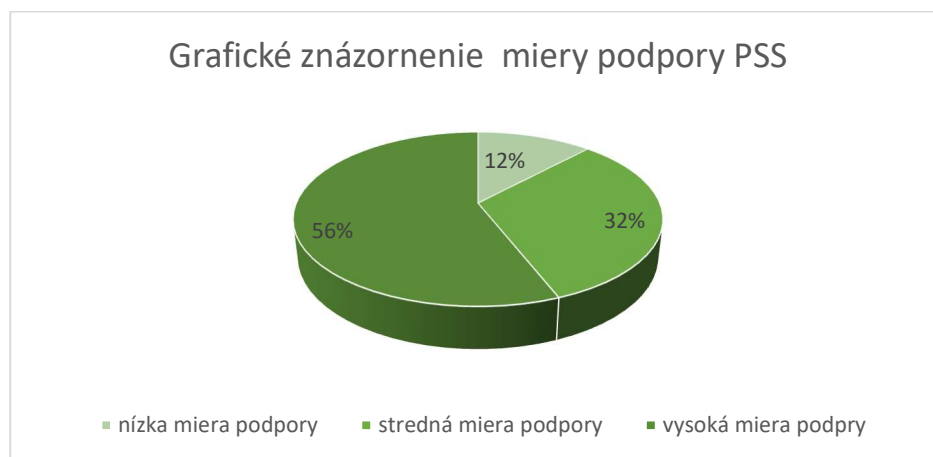
- ✓ rozvoj pracovných zručností + pomocné práce v zariadení – 59% PSS,
- ✓ individuálne zamestnanie – 9% PSS,
- ✓ udržiavanie hrubej motoriky (vychádzka v areáli DSS, chôdza s G-aparátom) – 6% PSS.

Pri vyhodnotení bolo zistené, že stanovené ciele boli splnené - 50%, pokračovanie v zadaných cieľoch do ďalšieho obdobia – 50%. Úroveň sebaobsluhy a motoriky bola vyhodnotená na tej istej úrovni. Zlepšenie – 0% zhoršenie – 0%.

Miera podpory:

V DSS sú prijímatelia rozdelení podľa miery podpory nasledovne:

nízka miera podpory	12 %
stredná miera podpory	32 %
vysoká miera podpory	56 %



Kapacita DSS	100 PSS
Stav PSS k 31.12.2022	91 PSS
Priemerný vek	55,5 roka
Príjem nových PSS v roku 2022	8 PSS
Presun PSS do iného zariadenia	1 PSS
Úmrtie	3 PSS

Podmienky poskytovania sociálnych služieb a sumy úhrad za poskytované sociálne služby ako aj spôsob určenia úhrady, výšku úhrady a spôsob platenia úhrady za sociálne služby v DSS za rok 2022 upravuje Všeobecne záväzné nariadenie Trnavského samosprávneho kraja č. 30/2014.

	Počet PSS
Svojprávni PSS	23
Obmedzení na právne úkony	11
Pozbavení na právne úkony	57
Opatrovníci	
Rodinní príslušníci, prípadne iní	34
DSS	34

Priemerný vek PSS je 55,5.

PSS je priebežne poskytované sociálne poradenstvo pri situáciách, ktoré im do ich bežného života prídu. Cieľovou skupinou nie sú len PSS, ale aj ich rodinní príslušníci a zúčejmcovia o poskytovanie sociálnej služby. PSS spravujeme bankové účty a vykonávame úhrady za poskytovanú sociálnu službu, venujeme sa korešpondencii PSS s úradmi, súdmi, notármi. V prípade úmrtia PSS vybavujeme pohreby a súčinnosť pri dedičských konaniach. V spolupráci so sociálnou rehabilitáciou participujeme na príprave spoločenských podujatí, rekreácií PSS, výletov, nákupov a pod.

Spokojnosť a dôstojný život našich PSS vnímame ako našu prioritu, všetky naše snahy smerujú k všestrannému rozvoju ich osobnosti. Podnety na zlepšenie poskytovanej sociálnej služby prijaté od PSS smerovali do oblasti vzdelávacích a voľnočasových aktivít (rozširovanie okruhu športových aktivít, návšteva knižnice, nákup elektroniky, nové možnosti rekreácie). Všetky tieto podnety boli postupne zapracovávané do denného programu a individuálnych plánov rozvoja osobnosti PSS.

Rozdelenie prijímateľov sociálnych služieb v Domove sociálnych služieb pre dospelých v Moravskom Svätom Jáne

V DSS sú PSS rozdelení do troch skupín podľa druhu a stupňa postihnutia. Pracovné zaťaženie a zaradenie je prispôsobené ich schopnostiam a zručnostiam.

PSS I. a II. Skupiny, s ľahším druhom a stupňom postihnutia, pracujú pod vedením inštruktorov sociálnej rehabilitácie a rozvoja pracovných zručností. Činnosť vykonávajú denne podľa stanoveného plánu na príslušný mesiac. S podrobným programom dňa sú PSS oboznámení na rannej komunite, kde majú možnosť vyjadriť svoje želania, sťažnosti, pripomienky, ale aj predniesť svoje zdravotné problémy.

Cieľom rozvoja pracovných zručností je zamestnať prijímateľov sociálnej služby tak, aby svoj čas v zariadení využívali plnohodnotne, naučili sa novým technikám a zároveň rozvíjali svoju fantáziu a tvorivosť.

Okrem pracovnej činnosti v letných mesiacoch pod vedením rehabilitačnej pracovníčky cvičia mnohí PSS na vonkajšom ihrisku, v zime sa cvičenia realizujú v malej telocvični, zriadenej v areáli zariadenia a tiež v rehabilitačnej miestnosti. Profesionálnym prístupom inštruktorov sociálnej rehabilitácie a inštruktorov rozvoja pracovných zručností sa neustále snažíme zlepšiť kvalitu a sortiment našich výrobkov, ktoré sme v minulosti úspešne prezentovali a predávali na jarných a letných predajných trhoch v Trnave a v obciach Sekule a Moravský Svätý Ján.

Práca inštruktorov sociálnej rehabilitácie a inštruktorov rozvoja pracovných zručností nie je vždy jednoduchá. Získať si jednotlivých PSS je niekedy veľmi náročné, preto je motivácia veľmi dôležitým faktorom v ich práci.

Tretej skupine, plne odkázanej na pomoc a asistenciu ošetrojúceho personálu, sa venujú pracovníci zdravotného úseku a koordinátorka sociálnej rehabilitácie a rozvoja pracovných zručností. Patria sem PSS s najťažším druhom, či stupňom postihnutia, či už fyzickým alebo psychickým. Práca s týmito PSS si vyžaduje veľkú dávku trpezlivosti a empatie. Cieľom práce tunajších PSS nie sú výrobky, ale zlepšenie alebo udržanie úrovne sebestačnosti, rozvíjanie komunikácie, vnímania, pozornosti, jemnej a hrubej motoriky. Koordinátorka sociálnej rehabilitácie a rozvoja pracovných zručností zabezpečuje dennú činnosť PSS v pracovných dňoch podľa harmonogramu aktivít na celý týždeň. Pravidelné záznamy o tejto činnosti svedčia o zodpovednom prístupe oboch strán.

Kultúrno-zájmová činnosť:

Kultúrno-zájmovú činnosť realizujeme pomocou:

- ✓ muzikoterapie – aktívnej a receptívnej zložky,
- ✓ voľnočasových aktivít s prvkami biblioterapie, arteterapie, besedy, vychádzky do komunity.

Sú to činnosti, ktorým sa venujeme v poobedňajších hodinách. V prípade priaznivého počasia PSS podľa záujmu absolvujú vychádzky do obce. Naši PSS úspešne reprezentovali DSS v uplynulých rokoch na rôznych spoločenských podujatiach ako sú Let's Dance -súťažili v tanečnej a dramatickej kategórii, Štrkovecká Barónka – prehliadke umeleckej tvorivosti PSS Trnavského samosprávneho kraja a Benefičný koncert v Senici – prehliadka tvorivosti PSS v troch kategóriách podľa vlastného výberu, avšak nepriaznivá pandemická situácia nás v rokoch 2020, 2021 brzdila. Uvedené podujatia sa nekonali ani v uplynulom roku 2022. Imobilní PSS absolvovali jednodňový výlet na ranči Bojná a ZOO Bojnice. Mobilní PSS sa zúčastnili týždenného pobytu v Južných Čechách v penzióne Kovařov a týždenného pobytu vo Vysokých Tatrách.

Veríme, že pandemická situácia v nasledujúcom roku bude priaznivá a dovoľí nám vrátiť sa k pestrej ponuke aktivít v komunite, aby zaujala a motivovala našich PSS.

Kultúrno-rekreačná činnosť:

- 04. 01. 2022 Oslávenci za december 2021
- 31. 01. 2022 Oslávenci za január 2022
- 24. 02. 2022 Fašiangové posedenie PSS a zamestnancov spojené s občerstvením a hudbou
- 25. 02. 2022 Oslávenci za február 2022
- 01. 03. 2022 Vychádzka do obce
- 08. 03. 2022 Vychádzka do obce
- 14. 03. 2022 Tréning finančnej gramotnosti – nákup PSS v dedine – 35 PSS
- 17. 03. 2022 Vychádzka do obce
- 21. 03. 2022 Spoločné posedenie PSS pri príležitosti sviatku Jozefa
- 23. 03. 2022 Vychádzka do obce
- 01. 04. 2022 Oslávenci za marec 2022
- 14. 04. 2022 Farbenie veľkonočných vajec v cibuľových šupkách
- 23. 04. 2022 Aktívna účasť PSS na divadelnom predstavení v Sekuliach - Červené šatky
- 28. 04. 2022 Vychádzka do obce
- 29. 04. 2022 Oslávenci za apríl 2022
- 10. 05. 2022 Tréning finančnej gramotnosti – 37 PSS
- 14. 05. 2022 Aktívna účasť PSS na sekulskom jarmoku remeselníkov – 6 PSS
- 16. 05. 2022 Vychádzka do obce
- 18. 05. 2022 Vysádzanie plánt v záhrade
- 25. 05. 2022 Jednodňový výlet ZOO Bojnice – 23 PSS

30. 05. 2022 Tréning finančnej gramotnosti – nákup PSS v dedine 37 PSS
01. 06. 2022 Ranná svätá omša v miestnom kostole 5 PSS
03. 06. 2022 Oslávenci za máj 2022
06. 06. 2022 Návšteva miestneho kina - (Jánošík) – 11 PSS
07. 06. 2022 Vychádzka do obce
08. 06. 2022 Ranná sv. omša – 4 PSS
13. 06. 2022 Deň krivých zrkadiel v Bratislave – 6 PSS
14. 06. 2022 Športový deň spojený s opekačkou za účasti hostí z Borského Sv. Jura
21. 06. 2022 Futbalový zápas v Trnave – 17 PSS
22. 06. 2022 Ranná sv. omša – 4 PSS
25. 06. 2022 DOD na VÚC v Trnave, Svätajánsky jarmok
27. 06. 2022 Tréning finančnej gramotnosti – nákup v obchode 37 PSS
01. 07. 2022 Oslávenci za jún
07. 07. 2022 Netradičný športový deň v DSS pod hradom v Plaveckom Podhradí – 5 PSS
11. 07. 2022 Tréning finančnej gramotnosti – nákup v obchode 34 PSS
- 12.07. – 13.07. 2022 – Dotkni sa s nami prírody – stanovanie v DSS Bojková – 3 PSS
13. 07. 2022 Ranná sv. omša – 4 PSS m , vychádzka do obce – 10 PSS
19. 07. 2022 Slniečny deň – akcia DSS pre dospelých v Moravskom Sv. Jáne za účasti pozvaných hostí
22. 07. 2022 Posedenie pri cimbalovej hudbe v DSS Borský Sv. Jur – 24 PSS
28. 07. 2022 Vychádzka do obce – 15 PSS
29. 07. 2022 Oslávenci za júl
04. 08. 2022 Návšteva miestneho kina – 10 PSS –(Můj brácha má prima bráchu)
08. 08. 2022 Tréning finančnej gramotnosti – nákup v miestnom obchode 35 PSS
09. 08. 2022 Jednodňový výlet vlakom do Malaciek 10 PSS
11. 08. 2022 Vychádzka do obce 10 PSS
22. 08. 2022 Tréning finančnej gramotnosti – nákup v miestnom obchode 37 PSS
05. 09. 2022 Tréning finančnej gramotnosti – nákup v miestnom obchode 35 PSS
07. 09. 2022 Vychádzka do obce – 17 PSS
08. 09. 2022 Kognitívne cvičenia – nácvik varenia 10 PSS
12. 09. 2022 Kognitívne cvičenia – nácvik varenia 10 PSS
13. 09. 2022 Vychádzka do obce – 15 PSS
16. 09. 2022 Púť chorých do šaštínskej baziliky – 6 PSS

19. 09. 2022 Tréning finančnej gramotnosti – nákup v miestnom obchode 35 PSS
22. 09. 2022 Vychádzka do obce – 12 PSS
22. 09. 2022 - 23. 09. 2022 – Športová olympiáda zdravotne znevýhodnených vo Frýdku Místku – 5 PSS
28. 09. 2022 Vychádzka do obce – 16 PSS
30. 09. 2022 Oslávenci za mesiac september
03. 10. 2022 Tréning finančnej gramotnosti - nákup PSS v miestnom obchode 35 PSS
05. 10. 2022 Vychádzka do obce – 10 PSS
07. 10. 2022 Kultúrne vystúpenie detského folklórneho súboru „Autobus plný zábavy“ - podujatie sa konalo v areáli DSS
11. 10. 2022 Vyrezávanie tekvič – interná aktivita PSS
12. 10. 2022 Opekačka – opekanie špekáčikov v areáli DSS, diskotéka
17. 10. 2022 – 20. 10. 2022 Týždňový výlet PSS do Vysokých Tatier – Stará Lesná – 25 PSS
- Tréning finančnej gramotnosti – nákup PSS v miestnom obchode
20. 10. 2022 Kognitívne cvičenie – nácvik varenia
26. 10. 2022 Návšteva miestneho kina – 11 PSS – (Discopríbeh)
27. 10. 2022 Kognitívne cvičenia – príprava lokší
28. 10. 2022 Oslávenci za mesiac október – spoločné posedenie PSS pri koláčiku a káve
31. 10. 2022 Jednodňový výlet imobilných PSS – Ranč pod Babicou
02. 11. 2022 Návšteva miestneho cintorína spojená so zapalovaním sviečok zosnulým PSS
03. 11. 2022 Vychádzka do obce – 10 PSS
14. 11. 2022 Tréning finančnej gramotnosti – nákup PSS v miestnom obchode 37 PSS
24. 11. 2022 Katarínska zábava za účasti hostí z Borského Sv. Jura
28. 11. 2022 Tréning finančnej gramotnosti – nákup v obchode
30. 11. 2022 Ranná sv. omša v miestnom kostole
05. 12. 2022 Mikulášska nádielka
06. 12. 2022 Mikulášska zábava v Borskom Sv. Jure- 25 PSS
10. 12. 2022 Malé vianočné trhy v Moravskom Sv. Jáne
12. 12. 2022 Vianočné trhy v TTSK
14. 12. 2022 Vianočný koncert detí z Lakšárskej Novej Vsi
19. 12. 2022 Vianočná akadémia
24. 12. 2022 Spoločný štedrý obed za účasti riaditeľky a ostatných zamestnancov DSS
31. 12. 2022 Silvestrovské posedenie – spoločné pozeranie silvestrovského programu



Cenník služieb poskytovaných v Domove sociálnych služieb pre dospelých v Moravskom Svätom Jáne za rok 2022

Na základe Všeobecne záväzného nariadenia Trnavského samosprávneho kraja č. 30/2014 o podmienkach poskytovania sociálnych služieb a o sumách úhrady za poskytované služby v zariadeniach sociálnych služieb sa v DSS Moravský Sv. Ján určuje tento cenník služieb:

Platby 2022

od 1.1.2022

bývanie za 1m ²	0,17 €
-----------------------------------	--------

strava a		režijné náklady 15%	spolu
normálna	3,40 €	0,57 €	3,97 €
diétna	3,74 €	0,57 €	4,31 €
diabetická	4,25 €	0,57 €	4,82 €

zaopatrenie - odkázanosť	
VI. Stupeň	2,33 €

upratovanie, pranie, žehlenie	
1 posteľ 1x á 14 dní	0,17 €
1 posteľ 2x á 14 dní	0,50 €
1 posteľ viac ako 1x á 7 dní	0,67 €

od 1.9.2022

bývanie za 1m ²	0,17 €
-----------------------------------	--------

strava a		režijné náklady 15%	spolu
normálna	3,60 €	0,57 €	4,17 €
diétna	3,96 €	0,57 €	4,53 €
diabetická	4,50 €	0,57 €	5,07 €

zaopatrenie - odkázanosť	
VI. Stupeň	2,33 €

upratovanie, pranie, žehlenie	
1 posteľ 1x á 14 dní	0,17 €
1 posteľ 2x á 14 dní	0,50 €
1 posteľ viac ako 1x á 7 dní	0,67 €

Nadštandardné služby:

DSS môže vykonávať, zabezpečovať alebo utvárať podmienky na vykonávanie iných činností, ktoré zákon o sociálnych službách neupravuje a ktoré zvyšujú kvalitu života prijímateľa v DSS. Platby za tieto činnosti ustanovuje VZN TTSK č. 30/2014

Štruktúra prijímateľov sociálnej služby v Domove sociálnej služby pre dospelých v Moravskom Svätom Jáne k 31.12.2022:

	DSS
Kapacita zariadenia	100
Počet PSS k 1.1.2022	87
Prijatí PSS v roku 2022	8
Prepustení PSS v roku 2022	1
Zomrelí PSS	3
Počet PSS k 31.12.2022	91
Muži	91
Ženy	0
Percento využitia miest	89,68 %
Počet čakateľov k 31.12.2020	39
Osoby v dôchodkovom veku	30
Osoby pozbavené spôsobilosti na právne úkony	68
Osoby s psychickou liečbou	91
Osoby s demenciou a užívajúcich neuroleptiká	91
Osoby užívajúce antidepresíva	15
Osoby opatrované na lôžku	1
DIA pod kontrolou poradne	11

Pozn.: PSS – prijímateľ sociálnej služby

DSS – Domov sociálnych služieb pre dospelých v Moravskom Svätom Jáne

Diagnózy a postihnutia	DSS
Nevidiaci	0

Ležiaci	2
Inkontinentní	41
Kŕmení ¹	1 - trvalo

Pozn.: Automaticky sú PSS kŕmení pri zhoršení zdravotného stavu.

Rozdelenie podľa stupňa odkázanosti

Stupeň odkázanosti	DSS
I. stupeň	0
II. stupeň	0
III. stupeň	0
IV. stupeň	0
V. stupeň	0
VI. stupeň	91

Pozn.: údaje platné k 31.12.2022

Vyhodnotenie činností za rok 2022 zdravotný úsek

Zdravotný úsek v Domove sociálnych služieb pre dospelých v Moravskom Svätom Jáne (ďalej len „DSS“) pre prijímateľov sociálnych služieb (ďalej len PSS“) zabezpečuje opatrovateľské úkony, zdravotné úkony vykonáva podľa pokynov lekárov, ostatné zdravotné úkony vykonáva ADOS.

Prácu zdravotného úseku v roku 2022 zabezpečovalo 27 zdravotníckych pracovníkov. Z toho boli 2 zdravotné sestry, 6 sanitárov, 16 opatrovateliek a 3 zdravotnícki asistenti.

V priebehu roka sme prijali 7 opatrovateľov.

Počas roka na vlastnú žiadosť ukončili pomer: 1 zdravotná sestra, 6 opatrovateľov.

Do dôchodku odišli 2 opatrovateľky.

Zdravotný úsek pracuje v 12-hodinových zmenách, 7 pracovníkov pracuje v 8-hodinovej zmene, z toho dvaja po ukončení skúšobnej doby prešli do 12 – hodinových zmien.

Časť úkonov zdravotného úseku:

- a) podľa harmonogramu alebo podľa potreby:
 - ✓ kúpanie, sprchovanie, dohľad pri sprchovaní,
 - ✓ umývanie vlasov,

- ✓ starostlivosť o nechty,
- ✓ umývanie rúk a tváre,
- ✓ česanie vlasov,
- ✓ starostlivosť o ústnu dutinu,
- ✓ holenie, starostlivosť o kožu po holení,
- ✓ prezliekanie posteľnej bielizne.

b) denne:

- ✓ sprievod na toaletu a z toalety,
- ✓ vyprázdnenie a očista močovej fľaše, podložnej misy,
- ✓ plienkovanie,
- ✓ pomoc pri obliekaní, vyzliekaní, výbere oblečenia, obúvaní,
- ✓ obsluha PSS pri podávaní stravy,
- ✓ kŕmenie – plné.

Počas roka priebežne robíme Barthelove testy základných denných aktivít.

Vyhodnotenie testov podľa závislosti:

Vysoká závislosť	0 – 40 bodov	9
Závislosť stredného stupňa	45 – 60 bodov	7
Ľahká závislosť	64 – 90 bodov	14
Nezávislosť	100 bodov	61

PSS bolo k 31.12.2022		91
Najmladší PSS		20 rokov
Najstarší PSS		83 rokov
Imobilní PSS		6
Čiastočne imobilní	Na invalidnom vozíku	4
	Pohybujúci sa s G- aparátom/palicami	5
Mobilní PSS		85
Na lôžku		1

Plne inkontinentní	5
Čiastočne inkontinentní	12
Permanentný katéter	2

Pozn. platné k 31.12.2022

Diagnostická skladba PSS nášho zariadenia je rôzna:

- ✓ schizofrénia,
- ✓ oligofrénia,
- ✓ sociálne podmienená duševná zaostalosť,
- ✓ alkoholici,
- ✓ narkomani.

Strava je pripravovaná priamo v areáli DSS vo vlastnej kuchyni. PSS sa strava podáva 5-x denne (raňajky, desiata, obed, olovrant, večera, diabetici dostávajú aj druhú večeru).

Zdravotnú starostlivosť PSS zabezpečuje **praktický lekár**, ktorý do zariadenia dochádza 1x za 2 týždne, prípadne podľa potreby. Podľa zdravotného stavu a potreby odosiela PSS na odborné vyšetrenia.

Ročne absolvujeme okolo 200 sprievodov s PSS na rôzne vyšetrenia.

PSS sú pravidelne očkovaní proti chrípke. Dodržiavajú sa časové harmonogramy očkovania TAT, očkovania proti žltacke a pneumokokom.

Psychiatrickú starostlivosť zabezpečuje lekár so špecializáciou psychiatria. Do DSS chodí pravidelne - 1x mesačne a podľa potreby, prípadne poskytuje konzultácie telefonicky.

Zubnú starostlivosť PSS zabezpečuje zubný lekár. PSS absolvujú preventívne prehliadky a ošetrenia podľa potreby. Ročne cca. 150 ošetrení.

Ošetrovateľskú starostlivosť zabezpečuje ADOS. V roku 2022 pravidelne ošetrovala 5 PSS.

Dokumentácia:

- ✓ Zdravotná dokumentácia PSS je uložená na ošetrovni v uzamykateľnej registračnej skrinke.

- ✓ Ošetrovateľská dokumentácia, prevádzkový poriadok, harmonogram prác sú umiestnené v dennej miestnosti zdravotníckych pracovníkov, tak aby boli dostupné.
- ✓ Register obmedzení je uložený v ošetrovni DSS, ktorý obsahuje záznamy telesného a netelesného obmedzenia PSS. Hlásenie o obmedzení je elektronicky zasielané na Ministerstvo práce, soc. vecí a rodiny a na TTSK. V roku 2022 sme mali 4 hlásenia. Bežné konflikty medzi PSS sú takmer každý deň.

Zamestnanci:

- ✓ Zdravotnícki pracovníci sú registrovaní v príslušnej stavovskej komore.
- ✓ V rámci možností sa pracovníci zúčastňujú vzdelávania, seminárov organizovaných príslušnou stavovskou komorou a supervízií.

OBLOŽNOSŤ LÔŽOK ZA ROK 2022

	Január	Február	Marec	Apríl	Máj	Jún	Júl	August	September	Október	November	December
Klientov:	87,00	86,57	86,74	88,37	89,84	90,00	90,00	90,71	91,17	92,00	92,00	91,81
Plán počtu lôžok:	100,00	100,00	100,00	100,00	100,00	100,00	100,00	100,00	100,00	100,00	100,00	100,00
Lôžkodní:	2 697,00	2 424,00	2 689,00	2 651,00	2 785,00	2 700,00	2 790,00	2 812,00	2 735,00	2 852,00	2 760,00	2 846,00
Plán počtu lôžkodní:	3 100,00	2 800,00	3 100,00	3 000,00	3 100,00	3 000,00	3 100,00	3 100,00	3 000,00	3 100,00	3 000,00	3 100,00
% obloženosti:	87,00	86,57	86,74	88,37	89,84	90,00	90,00	90,71	91,17	92,00	92,00	91,81
Priemerná obloženosť od počiatku roku:	89,68 %											

Použité skratky:

DSS – Domov sociálnych služieb pre dospelých v Moravskom Svätom Jáne

PSS – Prijímateľ sociálnej služby