

VÝROČNÁ SPRÁVA

Centrum sociálnych služieb Šoporňa – Štrkovec za rok 2025



Jún 2026

VYPRACOVALA: PhDr. Martina Koleková (manažérka kvality)
SCHVÁLILA: Mgr. Mária Tóthová (riaditeľka)

OBSAH

ÚVOD

1 ZÁKLADNÉ INFORMÁCIE O CSS Šoporňa - Štrkovec	4
1.1 Identifikačné údaje	4
1.2 Kontaktné údaje	4
1.3 Informácie o poskytovanej sociálnej službe	4
2 ORGANIZAČNÁ ŠTRUKTÚRA CSS ŠOPORŇA –ŠTRKOVEC	8
2.1 Kvalifikačná štruktúra zamestnancov	9
2.2 Odborný rast a vzdelávanie zamestnancov	11
3 SLUŽBY, AKTIVITY POSKYTOVANÉ V CSS ŠOPORŇA – ŠTRKOVEC	13
3.1 Sociálne poradenstvo	13
3.2 Sociálna rehabilitácia	14
3.3 Ošetrovateľská a opatrovateľská starostlivosť	14
3.4 Ubytovanie	15
3.5 Stravovanie	15
3.6 Upratovanie, pranie, žehlenie a údržba bielizne a šatstva	16
4 CHARAKTERISTIKA PRIJÍMATEĽOV SOCIÁLNYCH SLUŽIEB	17
4.1 Kultúrne, športové a rekreačné podujatia organizované v roku 2025	19
4.2 Fotogaléria z podujatí v roku 2025	22
4.3 Propagácia zariadenia CSS Šoporňa – Štrkovec	32
4.4 Partnerská spolupráca	32
4.5 Projekty, výzvy, granty realizované v roku 2025	33
5 VÍZIA, POSLANIE A STRATEGICKÉ CIELE	34
5.1 Strategické ciele a ich plnenie v roku 2025	36
6 HOSPODÁRENIE ZARIADENIA V ROKU 2025	37
6.1 Prehľad o peňažných príjmoch a výdavkoch zariadenia	39
6.2 Pohľadávky a záväzky	40
7 PREHĽAD O STAVE MAJETKU ZARIADENIA	42
8 EKONOMICKY OPRÁVNENÉ NÁKLADY NA ROK 2025	44

Úvod

„Najlepší spôsob, ako nájsť samého seba, je stratiť sa v službe iným.“

Máhatmá Gándhí

Základným poslaním pôsobenia Centra sociálnych služieb Šoporňa – Štrkovec bolo aj v roku 2025 vytvárať pre prijímateľov sociálnej služby dôstojné podmienky pre život s potrebnou mierou podpory, s rešpektovaním a uplatňovaním ich základných ľudských práv. Naďalej sme sa usilovali o rozvoj ich samostatnosti a podporu prechodu z pozície pasívneho prijímateľa na aktívneho člena komunity.

Centrum sociálnych služieb Šoporňa – Štrkovec poskytuje celoročnú a ambulantnú formu sociálnej služby. Kapacita zariadenia je 55 prijímateľov sociálnej služby (ďalej len PSS) s primárnou diagnózou mentálne postihnutie.

Rok 2025 bol pre naše zariadenie významným obdobím v oblasti skvalitňovania podmienok poskytovania sociálnych služieb. Ukončením prístavby a rekonštrukcie zariadenia sa výrazne zlepšilo materiálno-technické zabezpečenie a celkové prostredie pre prijímateľov aj zamestnancov. Novovybudované a zrekonštruované priestory poskytujú moderné, funkčné a bezpečné zázemie, ktoré podporuje nielen poskytovanie odbornej starostlivosti, ale aj vytváranie pocitu domova.

Nová časť zariadenia rozšírila kapacitné a prevádzkové možnosti centra. Vznikli priestory pre ubytovanie prijímateľov sociálnej služby, moderná kuchyňa s jedálňou, ako aj špecializované miestnosti určené na odborné činnosti, vrátane multisenzorickej miestnosti. Rekonštrukciou prešla aj pôvodná budova, ktorá teraz slúži na administratívne účely a zároveň poskytuje zázemie pre prijímateľov s nižšou mierou podpory, čím sa posilňuje ich príprava na samostatnejší spôsob života. V pôvodnej budove, kde sídlilo vedenie a administratíva, sa rekonštrukciou vytvorilo ubytovanie a spoločné priestory pre 6 PSS, ktoré bude slúžiť ako špecializované zariadenie.

Tieto zmeny nám umožňujú ešte efektívnejšie naplňovať náš cieľ – vytvárať prostredie, ktoré rešpektuje individuálne potreby prijímateľov sociálnej služby, podporuje ich samostatnosť a približuje ich život prirodzeným podmienkam. Dôraz kladieme na rozvoj zručností a návykov potrebných pre každodenný život, ako aj na posilňovanie ich dôstojnosti a možností sociálneho začlenenia.

Naším cieľom ostáva naďalej budovať centrum, v ktorom sú vytvorené podmienky pre kvalitné, efektívne a adresné poskytovanie sociálnych služieb, a zároveň prostredie založené na dôvere, vzájomnom rešpekte, odbornej profesionalite a tímovej spolupráci.

Chceme vytvoriť prostredie dôvery a atmosféry vzájomného rešpektu, profesionálnej odbornosti, zodpovednosti a tímovej solidárnosti.

Naše zariadenie každoročne organizuje prehliadku umeleckej tvorivosti prijímateľov sociálnej s názvom „Štrkovecká barónka“. V roku 2025 sme zorganizovali 19. ročník na ktorom sa zúčastnilo 17 zariadení v pôsobnosti TTSK.

Zariadenie sa v roku 2025 zapojilo do národného projektu Podpora poskytovania komunitných a kvalitných sociálnych služieb, Opatrenie 3.2 Podpora aktivizácie a pracovného uplatnenia vybraných skupín prijímateľov sociálnych služieb.

Cieľom projektu je príprava prijímateľov sociálnej služby na sociálne začlenenie a podpora ich uplatnenia na trhu práce, vrátane diagnostiky pracovného potenciálu, vyhľadávania potenciálnych zamestnávateľov a budovania spolupráce s partnermi v komunite.

V rámci projektu sme realizovali rôzne aktivity zamerané na rozvoj pracovných zručností a návykov prijímateľov sociálnej služby. Zapojenie do projektu považujeme za významný prínos, ktorý prispieva k zvyšovaniu samostatnosti prijímateľov, rozširovaniu ich možností uplatnenia v pracovnom procese a zároveň podporuje ich aktívne začlenenie do spoločnosti. Zároveň nás tento projekt posúva vpred v oblasti poskytovania moderných a inkluzívnych sociálnych služieb, orientovaných na individuálne potreby prijímateľov.

Zariadenie v roku 2025 tiež dávalo priestor pre profesijný rozvoj pracovníkov. Požiadavky na vzdelávanie a zručnosti zamestnancov sa odvíjali od zistených potrieb PSS. Školenia a semináre prebiehali v zariadení i mimo neho.

Zamestnanci absolvovali supervízne stretnutia. Benefitom pre zamestnancov CSS boli akcie organizované občianskym združením Navzájom lepší so sídlom Galanta – Hody, v rámci podporného projektu pre pomáhajúce profesie 5P.

Výročná správa zariadenia za rok 2025 poskytuje komplexnú informáciu o činnosti zariadenia, o počte prijímateľov, o prehľade zamestnancov a hospodárení zariadenia.

1 ZÁKLADNÉ INFORMÁCIE O CSS ŠOPORŇA - ŠTRKOVEC

1.1 Identifikačné údaje

Názov zariadenia: Centrum sociálnych služieb Šoporňa – Štrkovec

Adresa: Štrkovec 10/1, 925 52 Šoporňa

Zriaďovateľ: Trnavský samosprávny kraj

Právna forma: Štátna rozpočtová organizácia

Štatutárny orgán: Mgr. Mária Tóthová

IČO: 31824099

DIČ: 2021005921

1.2 Kontaktné údaje

Tel. čísla: 0903 034 324 (riaditeľka)

031 787 4198 (kancelária – administratíva)

0910 934 324 (ambulancia, vedúca sestry, denná sestra)

0911 718 646 (zdravotný úsek)

0902 038 099 (vedúca stravovacej prevádzky)

031 5902764 (sociálny pracovníčka, manažér kvality, vedúca úseku sociálnej rehabilitácie a výchovy)

Email: dss_strkovec@zupa-tt.sk
tothova_maria@zupa-tt.sk

Web: www.dsssopornastrkovec.sk

1.3 Informácie o poskytovanej sociálnej službe

Komu poskytujeme sociálne služby a akou formou

V CSS Šoporňa – Štrkovec poskytujeme sociálne služby osobám, ktoré sa ocitli v nepriaznivej sociálnej situácii z dôvodu ťažkého zdravotného postihnutia, nepriaznivého zdravotného stavu. Sociálne služby poskytujeme osobám, ktoré sú odkázané na pomoc inej fyzickej osoby a ich stupeň odkázanosti je najmenej IV a osobám nevidiacim alebo prakticky nevidiacim a ich stupeň odkázanosti je najmenej II podľa prílohy č.3 zákona č. 448/2008 Z. z. o sociálnych službách.

Sociálna služba v CSS Šoporňa – Štrkovec sa poskytuje ambulantnou a pobytovou formou na neurčitý čas. Zariadenie poskytuje aj odľahčovaciu sociálnu službu.

Kapacita zariadenia

Kapacita zariadenia podľa Centrálného registra poskytovateľov je 53 miest pre pobytovú – celoročnú formu poskytovania sociálnej služby a 2 miesta pre ambulatnú formu poskytovania sociálnej služby.

Tabuľka č.1: **Kapacita zariadenia**

Forma	Rozsah	Kapacita	Deň zápisu do registra poskytovateľov
celoročná pobytová	neurčitý čas	53	18.05.2009
ambulantná denná	neurčitý čas	2	18.05.2009
Miesto poskytovania	CSS Šoporňa Štrkovec		

V CSS sa prijímateľom sociálnej služby

a) poskytuje:

- pomoc pri odkázanosti na pomoc inej fyzickej osoby,
- sociálne poradenstvo,
- sociálna rehabilitácia,
- ubytovanie,
- stravovanie,
- upratovanie, pranie, žehlenie, údržbu bielizne a šatstva,
- osobné vybavenie,
- výchova (nakoľko v zariadení máme dieťa),

b) zabezpečuje:

- rozvoj pracovných zručností,
- pomoc pri pracovnom uplatnení
- záujmová činnosť,

c) utvárajú sa podmienky na:

- vzdelávanie,
- úschovu cenných vecí.

Ak fyzická osoba dovŕši dôchodkový vek počas poskytovania sociálnej služby v domove sociálnych služieb, táto sociálna služba sa mu poskytuje aj naďalej.

Profil a identifikácia zariadenia

Budova zariadenia sídli v priestoroch bývalého kaštieľa, ktorý bol vybudovaný v prvej polovici 19. storočia v osade Štrkovec, ktorá územne patrí pod obec Šoporňa a je od nej vzdialená 7 km.

Zariadenie tvorí pôvodná budova kaštieľa, ktorú tvorí prízemie a poschodie. Nová prístavba tvorená taktiež prízemím a poschodím, poskytuje ubytovanie v obytných bunkách s vlastným sociálnym zariadením a kuchynským kútom. Na prízemí sa nachádza kuchyňa s jedálňou. V pôvodných priestoroch administratívy sa po rekonštrukcii nachádza ubytovanie pre 6 PSS. Zariadenie disponuje vlastnou práčovňou.

Budova je obklopená okrasnou záhradou s altánkami a množstvom zelene s oddychovými zónami.

Priestorové usporiadanie

Priestory zariadenia sa formálne členia na štyri druhy:

1. Priestory pre ubytovanie prijímateľov sociálnej služby: Izby PSS sa členia na 2 typy: jednolôžkové a dvojlôžkové. PSS majú možnosť upraviť si vybavenie izieb vlastným hnutelným majetkom, spotrebnou elektronikou a osobnými predmetmi.
2. Priestory pre vykonávanie odborných činností: Priestory určené pre aktivity PSS sú umiestnené na prízemí, na poschodí a v areáli zariadenia. Slúžia hlavne ako jedáleň, priestory pre terapie, skupinové aktivity, prednášky a rôzne podujatia, tiež pre oddych PSS. Na prízemí budovy majú PSS pre účely vykonávania odborných činností vyhradené tieto priestory: spoločenská miestnosť, denné miestnosti, rehabilitačná miestnosť, dielňa. Na prvom nadzemnom prízemí majú PSS pre účely vykonávania odborných činností vyhradené tieto priestory: jedáleň, ako denná miestnosť, miestnosť pre aktivity PSS a terasa. V areáli zariadenia PSS využívajú okrasnú záhradu s dvomi altánkami, ihrisko, samostatné ihrisko na petangue.
3. Administratívne a prevádzkové priestory sú určené na vykonávanie obslužných a ďalších činností a servisu pre chod zariadenia (okrem priestorov s vyhradeným právom vstupu). Administratívne a prevádzkové priestory slúžia pre prácu personálu, avšak sú prístupné aj PSS. Tieto priestory sa nepovažujú za súkromný priestor PSS ani potenciálne, preto prijímatelia sociálnej služby, ktorí sa v nich zdržiavajú musia rešpektovať obvyklé prevádzkové činnosti, ktoré sa v nich vykonávajú a sú vedení k tomu, aby do nich svojvoľne nezasahovali. Patrí sem: ambulancia, ošetrovňa, denná miestnosť pre zamestnancov Úseku opatrovania, ošetrovania, rehabilitácie a hygieny, kancelária vedúcej úseku sociálnej rehabilitácie a výchovy, sociálnej pracovníčky a manažérky kvality, denná miestnosť pre inštruktorov sociálnej rehabilitácie,

kancelária vedúcej úseku stravovacej prevádzky, kancelária riaditeľky a dve miestnosti pre ekonomický úsek a administratívu.

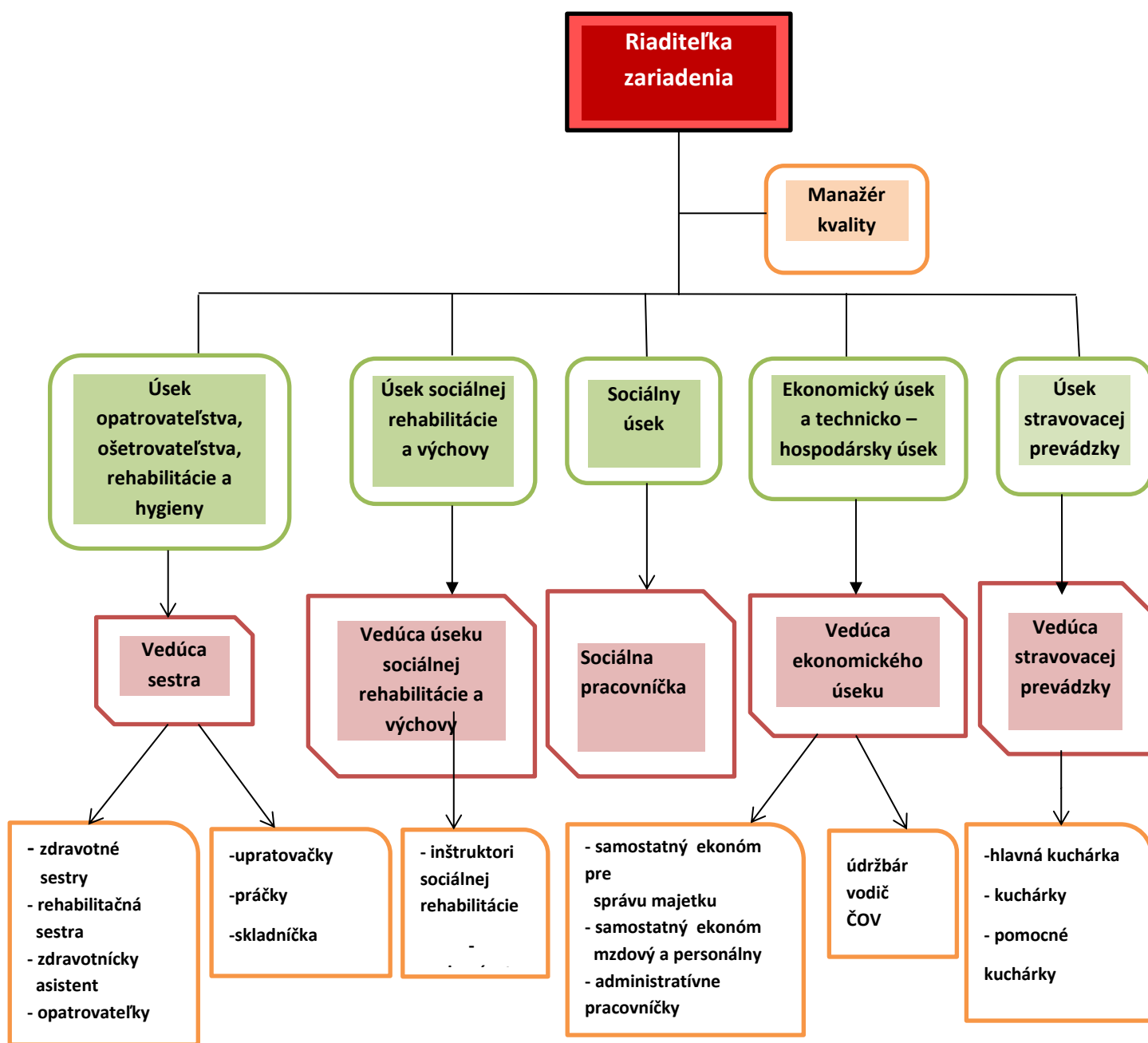
4. Priestory s vyhradeným právom vstupu: Priestory s vyhradeným právom vstupu sú priestory, do ktorých je vstup obmedzený len pre oprávnené osoby, a to z dôvodu ochrany života a zdravia, ochrany majetku a dodržiavania osobitných právnych predpisov. Obmedzenie vstupu sa vzťahuje na zamestnancov, prijímateľov sociálnej služby aj návštevy zariadenia.

Vstup do týchto priestorov je zabezpečený organizačnými opatreniami (napr. dohľad zamestnancov, uzamknutie priestorov) a vnútornými pravidlami zariadenia.

V zariadení sú za takéto priestory považované najmä:

- Kotolňa,
- priestory pre údržbu,
- kuchyňa vrátane skladových priestorov,
- práčovňa,
- sklady čistiacich a dezinfekčných prostriedkov,
- miestnosti určené na uchovávanie liekov a zdravotníckeho materiálu,
- archív a registratúra,
- priestory určené výhradne pre zamestnancov (šatne).

2 ORGANIZAČNÁ ŠTRUKTÚRA ZAMESTNANCOV CSS ŠOPORŇA - ŠTRKOVEC



2.1 Kvalifikačná štruktúra zamestnancov 2025

V zariadení v roku 2025 pracovalo 56 zamestnancov (z toho 1 zamestnanec pracoval na polovičný úväzok). Organizačnú štruktúru stanovuje organizačný poriadok.

Tabuľka č.2: Štruktúra zamestnancov CSS Šoporňa – Štrkovec 2025

Administratíva a ostatná prevádzka	Počet	Prepočítané na plný úväzok
Samostatný odborný ekonóm	1	1
Samostatný odborný ekonóm pre správu majetku	1	1
Samostatný odborný ekonóm mzdový a personálny	1	1
Administratívna pracovníčka	1	1
Administratívna pracovníčka	1	1
Vedúca stravovacej prevádzky	1	1
Manažér kvality	1	1
Spolu	7	7

Pracovníci odborných činností	Počet	Prepočítané na plný úväzok
Riaditeľka	1	1
Vedúca úseku sociálnej rehabilitácie a výchovy	1	1
Sociálny pracovník	1	1
Inštruktor sociálnej rehabilitácie	5	5
Zdravotná sestra	1	1
Vedúca sestra	1	1
Denná sestra	1	1
Zdravotnícky asistent	1	1
Rehabilitačný pracovník	1	1
Opatrovateľky	19	19
Pracovníci odbornej časti spolu:	32	32

Pracovníci obslužných činností	Počet	Prepočítané na plný úväzok
Kuchárka	2	2
Pomocná pracovná sila v kuchyni	4	3,5
Upratovačka	3	2
Práčky	2	2
Skladníčka	1	0,5
Údržbár, vodič	1	1
Údržbár	1	1
Spolu:	14	12
Spolu	53	51

Personálny kľúč [Príloha č.1 zákona o sociálnych službách]	stav	norma
Maximálny počet prijímateľov soc. služieb na jedného zamestnanca.	1,04	2,3 pre plnoleté FO 2,0 pre deti
Percentuálny podiel odborných zamestnancov na celkovom počte.	62,7%	60%
Odchýlka	+2,7%	

2 Odborný rast a vzdelávanie zamestnancov

V zariadení sme pre oblasť zvyšovania odbornosti zamestnancov realizovali interné vzdelávacie aktivity. Vzdelávanie zamestnancov Úseku opatrovania, ošetrovania, rehabilitácie a hygieny prebiehalo formou interných seminárov. Využívali sme tiež možnosť sledovania záznamov z online školiacich akcií, ako jednu z možností zvýšenia efektivity každodennej práce užívateľov s IS Cygnus.

Prehľad školení a vzdelávaní zamestnancov je uvedený v tabuľkách č.3 až 5.

Supervíziu sme absolvovali na všetkých úrovniach individuálnou a skupinovú formou (viď. Tabuľka č.6: Prehľad supervíznych stretnutí za rok 2025). Supervíznych stretnutí sa zúčastnili riadiaci zamestnanci, odborní a ostatní zamestnanci.

Tabuľka č.3: **Prehľad vzdelávania**

Dátum školenia	Názov školenia/školiť	Počet zamestnancov
23.1.2025	Práca s metodickými príručkami	1 zamestnanec
13.2.2025	Metodická príručka – Spolupráca s ADOS	2 zamestnanci
27.5.2025	Pracovné stretnutie hlavných sestier	2 zamestnanci
16.7.2025	Tvorba krízových scenárov	2 zamestnanci
30.10.2025	Pracovné stretnutie hlavných sestier	1 zamestnanec
2025	HCCP školenie kuchyňa	7 zamestnancov
2025	Špecifické konzultácie v rámci projektu NP PKS	15 zamestnancov

Tabuľka č.4: **Prehľad externých vzdelávacích aktivít za rok 2025**

Dátum školenia	Názov školenia/organizátor	Zamestnanci, ktorí sa zúčastnili školenia
Január	Seminár k novinkám PAM/VEVA – Trnava	1 zamestnanec

	Ispin online školenie	1 zamestnanec
Marec	VO Zmeny v zmysle novely ZVO	1 zamestnanec
	PAM/Vema – online	1 zamestnanec
	ISPIN/výkazy – online	4 zamestnanci
Apríl	Zmeny v zmysle novely ZVO Účtovníctvo ISPIN	3 zamestnanec
Máj	VEMA/Úprava výkazov ZP + SP – online	1 zamestnanec
Jún	Seminár k novinkám PAM/VEMA – online Novela zákona VO	2 zamestnanci
August	PP SEPA – online Novela zákona VO	2 zamestnanci
	Registratúra/Fabasoft	1 zamestnanec
September	Seminár PAM/VEMA	1 zamestnanec
Október	Zmeny v zmysle novely ZVO	1 zamestnanec
November	Účtovná závierka, inventarizácia PAM/Vema- online školenie Finančná kontrola	5 zamestnancov
December	Dane a novinky v roku 2025/VEMA Stretnutie ISPIN(novinky)	3 zamestnanec

Tabuľka č.6: **Prehľad supervíznych stretnutí za rok 2025**

Dátum supervízie	Názov školenia / organizátor	Zamestnanci, ktorí sa zúčastnili supervízie
Február	Individuálna supervízia / CSS Šoporňa - Štrkovec	2 zamestnanci
	Skupinová supervízia / CSS Šoporňa - Štrkovec	3 zamestnanci
	Skupinová supervízia / CSS Šoporňa - Štrkovec	4 zamestnanci
Jún	Skupinová supervízia / CSS Šoporňa - Štrkovec	6 zamestnancov

	Skupinová supervízia / CSS Šoporňa - Štrkovec	7 zamestnancov
	Skupinová supervízia / CSS Šoporňa - Štrkovec	3 zamestnanci
December	Skupinová supervízia / CSS Šoporňa - Štrkovec	6 zamestnancov
	Skupinová supervízia / CSS Šoporňa - Štrkovec	5 zamestnancov

3 SLUŽBY, AKTIVITY POSKYTOVANÉ V CSS ŠOPORŇA - ŠTRKOVEC

V CSS Šoporňa – Štrkovec poskytujeme sociálne služby osobám, ktoré sa ocitli v nepriaznivej sociálnej situácii z dôvodu ťažkého zdravotného postihnutia alebo nepriaznivého zdravotného stavu. Sociálne služby poskytujeme osobám, ktoré sú odkázané na pomoc inej fyzickej osoby, pričom ich stupeň odkázanosti je najmenej IV, a osobám nevidiacim alebo prakticky nevidiacim so stupňom odkázanosti najmenej II, v súlade s zákon č. 448/2008 Z. z. o sociálnych službách v znení neskorších predpisov.

V CSS Šoporňa – Štrkovec v súčasnosti poskytujeme celoročnú a ambulantnú formu sociálnej služby na čas neurčitý PSS s primárnou diagnózou mentálne postihnutie. V zariadení poskytujeme odborné činnosti v súlade s § 16 zákona č.448/2008 Z. z. o sociálnych službách, obslužné činnosti podľa § 17 zákona č.448/2008 Z. z. o sociálnych službách a ďalšie činnosti podľa § 18 zákona č.448/2008 Z. z. o sociálnych službách.

V komunikácii s PSS využívajú zamestnanci znaky jazykového programu *MAKATON* a rôzne druhy alternatívnej komunikácie / piktogramy a obrázková komunikácia /.

Bazálna stimulácia je prijímateľom sociálnej služby poskytovaná na vysokej odbornej úrovni. Ide o postupné dávkovanie telesných a zmyslových podmetov, tak, aby telo človeka vnímalo a nezabúdalo.

V zariadení poskytujeme odľahčovaciu službu, v súlade s § 54 zákona o sociálnych službách. Pri CSS Šoporňa – Štrkovec je zriadená Nadácia Lumen Ústavu sociálnej starostlivosti pre mládež a taktiež Základná odborová organizácia.

Stručný popis jednotlivých činností poskytovaných v CSS Šoporňa – Štrkovec v roku 2025:

3.1 Sociálne poradenstvo

Sociálne poradenstvo sme v roku 2025 poskytovali osobne, telefonicky, emailom a to najmä PSS, rodinným príslušníkom a záujemcom o sociálnu službu. Poradenstvo sa týkalo

poskytovania sociálnej služby, umiestnenia, odporúčaní na iné kompetentné úrady a inštitúcie, pomoci pri vypĺňaní formulárov a tlačív. Riešili sme aj problematiku ohľadom financií a medziľudských vzťahov v rámci spolužitia PSS v zariadení.

3.2 Sociálna rehabilitácia

Sociálna rehabilitácia vychádza z individuálnych potrieb PSS a poskytuje sa na základe ich možností a schopností. Každý PSS má na základe jeho individuálnych potrieb, schopností a možností vypracovaný Individuálny plán a nastavený program sociálnej rehabilitácie.

V zariadení poskytujeme kvalitné, efektívne a adresné sociálne služby zohľadňujúce individuálne potreby každého prijímateľa sociálnej služby. Individuálne plány sa zameriavajú najmä na aktivity podporujúce nezávislosť a samostatnosť PSS ako i na aktivity, ktoré podporujú udržateľnosť už osvojených zručností a návykov.

Sociálnou rehabilitáciou predchádzame sociálnemu vylúčeniu a sociálnej izolácii, snažíme sa o zachovanie kontaktu s rodinou, blízkymi a komunitou tak, že ich zapájame do verejného života v komunite. Dbáme o to, aby samotný proces bol pre prijímateľa sociálnej služby prítiažlivý, prospešný a upevňoval jeho dôstojnosť.

Kontakt s rodinou sme pomáhali PSS udržať najmä korešpondenciou, emailami, telefonicky. PSS mohli prijať návštevu rodinných príslušníkov a priateľov v zariadení, prípadne mohli ísť na návštevu domov.

3.3 Ošetrovateľská a opatrovateľská starostlivosť

Ošetrovateľskú starostlivosť v zariadení sme poskytovali v súlade s platnou legislatívou, formou ošetrovateľského procesu v súlade s vypracovanými ošetrovateľskými štandardmi. Ďalšia zdravotná starostlivosť v rámci ošetrovateľskej starostlivosti bola poskytovaná prostredníctvom obvodného praktického lekára pre dospelých v Šoporni, všeobecného lekára pre deti a dorast v Šoporni, stomatologického lekára v Šoporni a odborných lekárov v rámci regiónu. Odvoz PSS k lekárovi sme zabezpečovali služobným vozidlom zariadenia v sprievode zdravotného personálu a taktiež dopravnou zdravotnou službou v rámci regiónu v sprievode zdravotného personálu z CSS. Dodávku liekov pre prijímateľov nášho zariadenia zabezpečovala Lekáreň Areál zdravia, s.r.o.

V zariadení sme PSS poskytovali aj rehabilitácie v rehabilitačnej miestnosti, ktoré prevádza rehabilitačná pracovníčka podľa ordinácie a pokynov odborného lekára. Prijímateľom sociálnej služby sme v rámci rehabilitácií poskytovali:

- parafín – lokálna aplikácia tepla,

- magnetoterapia – elektroliečba, aplikácia nízkofrekvenčného pulzového magnetického poľa,
- biolampa – liečba polarizovaným svetlom,
- solux – lokálna aplikácia tichého tepla,
- vírivka – celková a lokálna aplikácia, vodoliečba,
- masáže – klasická masáž, jemné techniky,
- relaxačné cvičenia,
- ultrazvuk – pozdĺžne chvenie hmotného prostredia s frekvenciou nad hladinou počuteľnosti,
- LTV cvičenie – podľa diagnóz, podľa ordinácie lekára
- individuálne procedúry – prevencia ochorení pohybového aparátu, stav stuhnutosti a napätia, pri respiračných chorobách, kožných efektoch, zlepšenia mobility chôdze,
- bazálna stimulácia,
- súbor aktívnych dychových cvičení,
- pasívne a aktívne cvičenia na lôžku.

3.4 Ubytovanie

Ubytovanie sa PSS poskytovalo v 30 – tich izbách. Ubytovanie v zariadení sme poskytovali v jednolôžkových a dvojlôžkových izbách. Všetci PSS mali možnosť upraviť si vybavenie izieb vlastným hnutelným majetkom, spotrebnou elektronikou, osobnými a dekoračnými predmetmi.

3.5 Stravovanie

Stravu sme pripravovali vo vlastnej kuchyni. PSS bola podávaná celodenná racionálna strava 5 – krát denne v priestoroch jedálne, alebo priamo pri lôžku (v závislosti od zdravotného stavu prijímateľa). 1 prijímateľovi sa poskytovala bezlepková diéta a 1 prijímateľovi diabetická diéta.

Tabuľka č. 7: **Stravné jednotky platné od 01.02.2025 – RACIONÁLNA STRAVA, BEZLEPKOVÁ DIÉTA**

Vek	10 - 15		15+		Bezlepková diéta 15+		Diabetická diéta 15+	
	Suroviny	Réžia	Suroviny	Réžia	Suroviny	Réžia	Suroviny	Réžia
Raňajky	0,60	0,15	0,65	0,15	0,73	0,15	0,67	0,14
Desiata	0,45	0,11	0,5	0,11	0,54	0,11	0,48	0,1
Obed	2,00	0,49	2,2	0,49	2,42	0,49	2,43	0,49
Olovrant	0,45	0,11	0,5	0,11	0,54	0,11	0,48	0,1

Večera	1,50	0,37	1,65	0,37	1,82	0,37	1,63	0,33
2.večera	-		-				0,36	0,07
Spolu	5	1,23	5,5	1,23	6,05	1,23	6,05	1,23
Úhrada	6,23		6,73		7,28		7,28	

	Zamestnanci		Cudzí	
	Obed	Večera	Obed	Večera
Suroviny	2,20	1,65	2,20	1,65
Réžia	2,57	2,17	2,57	2,17
Spolu	4,77	3,82	4,77	3,82
Zamestnávateľ 55%	-2,62	-2,10	0	0
SF	-0,50	-0,50	0	0
Úhrada	1,65€	1,22€	4,77€	3,82€

3.6 Upratovanie, pranie, žehlenie a údržba bielizne a šatstva

V zariadení zabezpečovali upratovanie a dezinfekciu izieb PSS, spoločných priestorov a kancelárií 3 upratovačky. Zariadenie prevádzkuje vlastnú práčovňu, kde 2 pracovníčky vykonávajú pranie, žehlenie, údržbu bielizne a opravu šatstva. Pranie lôžkovín - paplónov a vankúšov nám zabezpečovala externá firma RIO-IPO Galanta.

V CSS Šoporňa – Štrkovec umožňujeme svojim klientom využívanie nasledovných **doplňkových služieb**:

- Externý kaderník
- Pedikúra, manikúra
- Voľnočasové aktivity
- Bohoslužby v zariadení aj mimo neho
- Pastorálna starostlivosť v zariadení
- Externá starostlivosť v zdravotníctve

V roku 2025 sme v súlade so zákonom č. 448/2008 Z. z. prijímateľom sociálnej služby zabezpečovali aj:

- rozvoj pracovných zručností** – PSS majú podľa svojich schopností, možnosť zapojiť sa do aktivít s prvkami ergoterapie v zariadení, kde pomáhajú pri úprave záhonov, sadení kvetov a udržiavaní okrasnej záhrady.
- pomoc pri pracovnom uplatnení** – zariadenie sa zapojilo do národného projektu Podpora poskytovania komunitných a kvalitných sociálnych služieb, Opatrenie 3.2 Podpora

aktivizácie a pracovného uplatnenie vybraných skupín prijímateľov sociálnych služieb. Cieľom projektu je príprava prijímateľov na sociálne začlenenie a pomoc pri pracovnom uplatnení, diagnostika pracovného potenciálu, vyhľadávanie potencionálnych zamestnávateľov a vyhľadávanie relevantných partnerov z prostredia komunity. V rámci projektu sme realizovali rôzne aktivity, ktoré by viedli k pracovnému uplatneniu PSS.

- c) **záujmovú činnosť** – PSS sa venovali aktivitám s prvkami arteterapie, vyrábaním dekoratívnych predmetov, ručným prácam, športovým a relaxačným aktivitám.

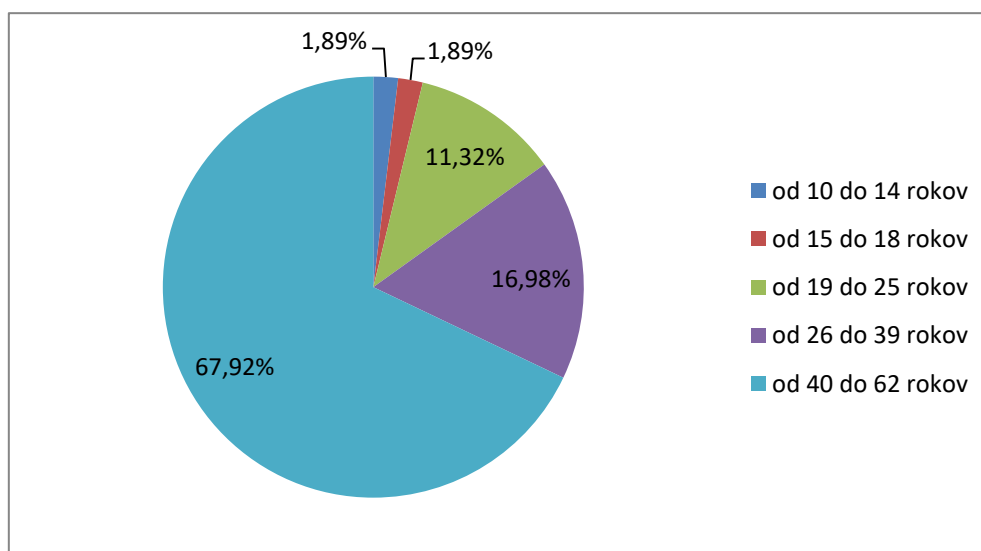
4 CHARAKTERISTIKA PRIJÍMATEĽOV SOCIÁLNYCH SLUŽIEB

V CSS Šoporňa – Štrkovec sme ku v priebehu roka 2025 poskytovali celoročnú formu sociálnej služby 53 PSS a ambulantnú formu sociálnej služby 1 PSS. PSS v CSS Šoporňa – Štrkovec sú prijímatelia s primárnou diagnózou mentálne postihnutie, ku ktorému majú pridružené rôzne telesné, zmyslové alebo kombinované postihnutia.

Z hľadiska veku sme ku koncu roka 2025 poskytovali sociálnu službu 53 klientom, z toho 1 dieťaťu, 50 dospelým mužom a 2 dospelým ženám.

Najmladší PSS ku koncu roka 2025 dovŕšil 12 rokov a najstarší PSS 62 rokov. Priemerný vek prijímateľov bol 43,5 rokov.

Tabuľka č.8: **Percentuálny podiel prijímateľov sociálnej služby z hľadiska veku**



Vek	Počet PSS	Percentuálny podiel
od 10 do 14 rokov	1	1,89%
od 15 do 18 rokov	1	1,89%
od 19 do 25 rokov	6	11,32%
od 26 do 39 rokov	9	16,98%
od 40 do 62 rokov	36	67,92%

V roku 2025 zomrel jeden PSS, ktorému bola poskytovaná sociálna služba ambulantnou formou, 1 PSS odišiel do iného zariadenia a na uvoľnené miesto sme prijali jednu PSS. V evidencii žiadateľov na umiestnenie sme k 31.12.2025 evidovali 30 žiadateľov na umiestnenie, z toho 10 žiadateľov je bezodkladných. Evidencia žiadateľov na umiestnenie je uverejnená na webovej stránke zariadenia dsssopornastrkovec.sk.

Z celkového počtu 54 prijímateľov pobytovej a ambulantnej formy sociálnej služby bolo ku koncu roka 44 PSS zbavených/ čiastočne pozbavených spôsobilosti na právne úkony (bližší popis vid' tabuľka č.9).

Tabuľka č.9: **Prehľad spôsobilosti na právne úkony u PSS**

	PSS spôsobilí na právne úkony	PSS pozbavení spôsobilosti na právne úkony v plnom rozsahu	PSS obmedzení spôsobilosti na právne úkony
Počet PSS	9	38	5
		11 PSS je opatrovníkom príbuzný 32 PSS je opatrovníkom CSS Šoporňa – Štrkovec	

Popis k tabuľke č.9:

- 9 PSS sú spôsobilí na právne úkony v plnom rozsahu,
- 38 PSS je pozbavených spôsobilosti na právne úkony v plnom rozsahu,
- 5 PSS sú čiastočne obmedzení v spôsobilosti na právne úkony,
- 32 PSS je opatrovníkom samotné zariadenie, 11 PSS je opatrovníkom rodič alebo príbuzný,
- 1 PSS je dieťa, zákonným zástupcom sú jeho rodičia.

Prijímatelia sociálnej služby podľa diagnóz

V CSS Šoporňa – Štrkovec sú prijímatelia s primárnou diagnózou mentálne postihnutie, ku ktorému majú pridružené rôzne telesné, zmyslové alebo kombinované postihnutie.

Tabuľka č.10: **Prehľad diagnóz u prijímateľov sociálnych služieb**

Diagnóza	Počet PSS s danou diagnózou
Mentálne postihnutie	54
DMO	24
Epilepsia	18
Poruchy správania	33
Imobilita	13
Surdomutitas	3
Autizmus	2
Downov syndróm	3
Schizofrénia	2
Asthma Bronchiale	1
Atypický autizmus	3

4.1 Kultúrne, športové a rekreačné podujatia organizované v roku 2025

V roku 2025 zariadenie zorganizovalo kultúrno – spoločenské a športové akcie v zariadení, jednodňové výlety a PSS sa zúčastnili podujatí, ktoré usporiadali iné zariadenia sociálnych služieb v Trnavskom kraji, Slovensku a tiež v zahraničí.

Aktivity sme orientovali na záujmy a prania našich PSS – oslavy narodenín, nákupy, posedenie v kaviarni, návštevy priateľov, varenie gulášu, opekačka, deň športu a zábavy, Mikulášske posedenie a pod.

Medzi tradičné podujatia nášho zariadenia patrí Štrkovecká barónka – prehliadka umeleckej tvorivosti klientov zariadení v zriaďovateľskej pôsobnosti TTSK. Podujatie má 19 ročnú históriu. Naše zariadenie vystúpilo s predstavením s názvom „Kométa“, s ktorým sa predstavilo aj v Župnom divadelnom festivale v divadle Astorka v Bratislave.

Naši priatelia nás často pozývajú ako účastníkov na rôzne akcie – koncert Objatie tónov, DOD Báhoň, stolnotenisový turnaj Kostolná-Záriečie, športový deň Košúty, futbalový turnaj Olichov, Dni Dusla, výstava ovocia Sládkovičovo, stávanie mája v Šintave, festival Hody, varenie gulášu v Seredi, Katarínska zábava v Lehniciach, zdobenie medovníkov v Galante, živý Betlehem na farme Humanita.

Nadviazali sme priateľskú spoluprácu s Klubom dôchodcov v Šoporňi. Spoločne sme sa stretli na športovom dni organizovanom KD Šoporňa a na tvorivých aktivitách v knižnici Obecného úradu v Šoporňi a v našom zariadení. Táto spolupráca je pre obe strany prínosná, podporuje medzigeneračné vzťahy a radi by sme v nej pokračovali aj v budúcnosti.

Prehľad aktivít, výletov, rekreačných pobytov a pod. je uvedený v tabuľke č.11.

Tabuľka č.11: **Prehľad kultúrnych, rekreačných a športových podujatí v roku 2025**

	Miesto podujatia	Názov aktivity
Január	CSS Šoporňa – Štrkovec	Oslavy narodenín a menín PSS – príprava pohostenia
	Levice	Koncert Objatie tónov Levice
Február	CSS Šoporňa – Štrkovec	Oslavy narodenín a menín PSS – príprava pohostenia
	CSS Šoporňa – Štrkovec	Oslavy sv. Valentína – valentínska veselica – spoločenské podujatie
Marec	CSS Šoporňa – Štrkovec	Oslavy narodenín a menín PSS – príprava pohostenia
	CSS Šoporňa – Štrkovec	MDŽ – potešíme naše ženy v zariadení milým darčekom
	CSS Šoporňa – Štrkovec	19. ročník Štrkovecká barónka
	CSS Šoporňa – Štrkovec	Príprava veľkonočnej výzdoby
Apríl	CSS Šoporňa – Štrkovec	Oslava narodenín a menín PSS
	CSS Šoporňa – Štrkovec	Veľkonočná šibačka v zariadení
	Trnava	Veľkonočné trhy na VUC Trnava
	CSS Jahodná	Koncert Jadranka
Máj	CSS Šoporňa – Štrkovec	Stavanie mája
	DSS Šintava	Stavanie mája
	CSS Šoporňa – Štrkovec	Oslava narodenín a menín PSS
	CSS Šoporňa – Štrkovec	Deň matiek – písanie pozdravov mamám
	DSS Báhoň	Deň otvorených dverí
	DSS Galanta	Koncert Chyťme sa za ruky
	DSS Jahodná	Futbalový deň – deň radosti
	Obec Šoporňa	Športový deň s členmi KD Šoporňa
Jún	CSS Šoporňa – Štrkovec	Oslavy narodenín a menín PSS – príprava pohostenia
	DSS Senica	Let's dance
	Šaľa	Zamestnanecký deň Duslo Šaľa
	CSS Kostolná - Záriečie	Turnaj v stolnom tenise
	DSS Košúty	Športová olympiáda
Júl	CSS Šoporňa – Štrkovec	Oslavy narodenín a menín PSS – príprava pohostenia
	DSS Bojková	Dotkni sa prírody

	CSS Šoporňa – Štrkovec	Petangový turnaj v zariadení
	ZSS Olichov	Pomôžme si futbalom
August	CSS Šoporňa – Štrkovec	Oslavy narodenín a menín PSS – príprava pohostenia
	Chorvátsko	Rekreačný pobyt pri mori v Chorvátsku
	Šoporňa	Slávnostné otvorenie ihriska
September	CSS Šoporňa – Štrkovec	Oslavy narodenín a menín PSS – príprava pohostenia
	CSS Šoporňa – Štrkovec	Guláš párty
	DSS Sereď	Deň otvorených dverí
	DSS Pastuchov	Šport nás spája
	CSS Zavar	Country hody
	CSS Šoporňa	Slávnostná kolaudácia
Október	CSS Šoporňa – Štrkovec	Oslavy narodenín a menín PSS – príprava pohostenia
	Zahraničie	Cesty viery
	Bratislava	Župný divadelný festival Bratislave
	Šoporňa	Stretnutie s členmi Klubu dôchodcov v Šoporni
	CSS Šoporňa - Štrkovec	Dr. Klaun
	DSS Sereď	Mesiac úcty k starším – koncert Gizky Oňovej
November	CSS Šoporňa – Štrkovec	Oslavy narodenín a menín PSS – príprava pohostenia
	DD Lehnice	Katarínska zábava
	CSS Šoporňa – Štrkovec	Pamiatka zosnulých - spomíname na svojich blízkych
December	CSS Šoporňa – Štrkovec	Oslavy narodenín a menín PSS – príprava pohostenia
	CSS Šoporňa – Štrkovec	sv. Mikuláš v zariadení
	CSS Olichov	Oslavy sv. Mikuláša
	DSS Šintava	Kapustnica v Šintave
	Kaštieľ Galanta	Zdobenie medovníkov
	ZŠ s MŠ Šoporňa	Vianočné trhy v škole
	Kráľová nad Váhom	Silvester na Farme Humanita
	CSS Šoporňa – Štrkovec	Silvestrovská oslava

4.2 Fotogaléria z podujatí v roku 2024



19.ROČNÍK ŠTRKOVECKEJ BARÓNKY



KONCERT V LEVICIACH



KONCERT V JAHODNEJ



LET'S DANCE V SENICI



DoD BÁHOŇ



KONCERT V GALANTE



FUTBALOVÝ DEŇ V JAHODNEJ



ŠPORTOVÝ DEŇ V ŠOPORNI



TURNAJ V STOLNOM TENISE, KOSTOLNÁ ZÁRIEČIE



OLYMPIÁDA V KOŠÚTOCH



DOTKNI SA PRÍRODY, BOJKOVÁ



ŠPORT NÁS SPÁJA, PASTUCHOV

OTVORENIE IHRISKA, ŠOPORŇA





GULÁŠ PÁRTY, CSS



GULÁŠ, SEREĎ



DOVOLENKA V CHORVÁTSKU



DR. KLAUN



ZVIERATKÁ SÚ NAŠE LÁSKY

SLÁVNOSTNÁ KOLAUDÁCIA



TVORIVÉ DOPOLUDNIA S ČLENMI KLUBU DÔCHODCOV



CESTY ZA VIEROU



VIANOČNÝ VEČIEROK, ŠINTAVA



ZDOBENIE MEDOVNÍKOV, GALANTA



KATARÍNSKA ZÁBAVA, LEHNICE



VIANOČNÉ TRHY V ZŠ s MŠ ŠOPORŇA

MIKULÁŠ A VIANOCE V ZARIADENÍ



4.3 Propagácia zariadenia CSS Šoporňa – Štrkovec

- Informácie o zariadení boli prezentované na webovej stránke zriaďovateľa Trnavský samosprávny kraj: www.trnava-vuc.sk.
- Centrum sociálnych služieb Šoporňa – Štrkovec má zriadenú web stránku: www.dsssopornastrkovec.sk, prostredníctvom ktorej informuje širokú verejnosť o svojej činnosti a zrealizovaných aktivitách a aktivity v zariadení možno sledovať aj na facebookovej stránke zariadenia.
- Zariadenie sa prezentovalo prostredníctvom propagačných materiálov buletínov.

4.4 Partnerská spolupráca

CSS Šoporňa – Štrkovec sa svojou činnosťou podieľa na podpore a rozvoji miestnej komunity nielen poskytovaním sociálnych služieb, ale aj pracovnými príležitosťami, organizovaním spoločenských podujatí, spoluprácou s Obecným úradom a rozvojom partnerstiev na základe vzájomne užitočných vzťahov.

Zainteresované strany, s ktorými sme v roku 2025 udržiavali a nadväzovali partnerstvá boli najmä:

- Ženijný prápor Sereď
- Duslo, a.s. Šaľa
- Farma Humanita Kráľová nad Váhom
- I.D.C. Holding a.s. Sereď
- Mesto Sládkovičovo
- DOMOV Lidmaň, ČR
- Občianske združenie Milan Štefánik
- Občianske združenie Spina Bifida
- Zariadenia TTSK
- Svetlo Olichov
- KD Šoporňa a Pata
- ZŠ Šoporňa

Partnerstvá na formálnom základe sme rozvíjali hlavne na základe spoločných zmlúv, projektov alebo boli založené na príbuzenskom vzťahu k našim prijímateľom sociálnej služby a na potrebe spolupracovať s rodinou, obcou a komunitou.

Zainteresované strany vo formálnych partnerstvách boli najmä:

- VÚC Trnava
- Obec Šoporňa
- Farnosť Šoporňa
- Farnosť Pata
- Všeobecný lekár pre deti a dorast Šoporňa
- Praktický lekár pre dospelých Šoporňa
- MB DENT, spol. s.r.o. Sereď, prevádzka Zdravotné stredisko Šoporňa
- MUDr. Eva Pavlíková Bielická, psychiatrička Sereď
- Veolia Energia Slovensko, a.s.
- Sýpka u Ludvíka, Báb
- Mestské kultúrne stredisko, Galanta

4.5 Projekty, výzvy, granty realizované v roku 2025

Zoznam vypracovaných a predložených projektov za rok 2025 uvádzame v tabuľke č.12

Názov výzvy	Názov projektu	Celkové výdavky	Vlastné zdroje	Obdobie realizácie
Nadácia ALLIANZ	kosačka	560,-€		2025 neschválený
Nadácia J. Korca	kávovar	vecný dar		2025 neschválený
Nadácia AGEL	3ks germicídne žiariče	1.245,-€		2025 neschválený
Nadácia SPP	osobný automobil	20.000,-€		2025 neschválený
Nadácia Agel	čistička vzduchu	300,-€	300,-€	2025 neschválený
MPSVaR SR + VÚC	snoezelen	2.417,-€	241,70,-€	2025

5 VÍZIA, POSLANIE A STRATEGICKÉ CIELE

Naším mnohoročným úsilím aj naďalej smerujeme k našej základnej vízii, poslaniu, ktoré sú nasledovné:

VÍZIA

„Život v komunite s minimálnou mierou podpory.“

Aktívnou spoluprácou zamestnancov, prijímateľov, rodinných príslušníkov, komunity, verejného a súkromného sektora vytvorí optimálne podmienky pre dôstojný život prijímateľov, ich prijatie a začlenenie do spoločnosti, pracovné uplatnenie s minimálnou mierou podpory.

POSLANIE

„Sme tu. Pripravení a ochotní, ľudsky nastavení, chápujúci aj profesionálni...“

Poslaním nášho zariadenia je poskytovanie odborných sociálnych služieb spoluobčanom s mentálnym a viacnásobným postihnutím v súlade s legislatívou, ktoré je založené na rešpektovaní individuálnych potrieb a zachovaní ľudských práv a slobôd.

HODNOTY

„Kde vládne úcta k ľudskej dôstojnosti, tam je sloboda.“

Centrum sociálnych služieb Šoporňa – Štrkovec poskytuje sociálne služby založené na rešpektovaní hodnôt dôstojnosti, empatie, dôvery, slušnosti a úcty. Zamestnanci pri práci uplatňujú odborný, individuálny, partnerský a aktívny prístup, ktorým prijímateľa vedú k

- samostatnosti,
- sebarealizácii,
- spoluzodpovednosti,
- spolurozhodovaniu,
- vzájomnému rešpektu.

Chceme poskytovať kvalitné a profesionálne sociálne služby v súlade s platnou legislatívou, strategickými dokumentmi tak, aby sa život našich prijímateľov priblížil čo najviac bežnému životu občanov v komunite. Chceme podporovať a zabezpečiť samostatnosť v rozhodovacích procesoch, podporovať existujúce sociálne vzťahy, vyvárať podmienky na nadväzovanie nových vzťahov a dosiahnuť začlenenie prijímateľov do pracovného života a maximálne možné začlenenie do rôznych oblastí života.

Oblasti zmeny:

- **BÝVANIE**

V ubytovacej časti novovzniknutej budovy zariadenia sa nachádza 5 buniek, zložených z dvoch dvojposteľových izieb s kuchynkou a príslušenstvom pre 20 PSS, ktorí sa v rámci svojich možností a schopností budú starať o vlastnú izbu – domácnosť. Vybavenie izieb si budú môcť upraviť vlastným hnutelným majetkom, spotrebnou elektronikou, osobnými a dekoračnými predmetmi podľa svojho vkusu. V pôvodných administratívnych priestoroch 1.4.2026 vzniklo špecializované zariadenie s kapacitou 6 PSS.

- **ZAMESTNANIE**

V aktuálnych podmienkach PSS vytvárame podmienky na nácvik a upevnenie pracovných činností. Máme skúsenosť so zamestnaním prijímateľov sociálnej služby na dohodu o pracovnej činnosti. V tomto trende chceme naďalej pokračovať vo zvýšenej intenzite. Zariadenie sa zapojilo do národného projektu Podpora poskytovania komunitných a kvalitných sociálnych služieb, Opatrenie 3.2 - Podpora aktivizácie a pracovného uplatnenie vybraných skupín prijímateľov sociálnych služieb. Cieľom projektu je príprava prijímateľov na sociálne začlenenie a pomoc pri pracovnom uplatnení, diagnostika pracovného potenciálu, vyhľadávanie potencionálnych zamestnávateľov a relevantných partnerov z prostredia komunity. V rámci projektu sme realizovali rôzne aktivity, ktoré by viedli k pracovnému uplatneniu PSS.

- **VOĽNOČASOVÉ ZÁUJMOVÉ AKTIVITY**

Zariadenie sa zameriava na podporu prijímateľov sociálnej služby pri rozhodovaní o trávení voľného času a ich aktívnom začleňovaní do života komunity. Dôraz kladieme na rešpektovanie individuálnych preferencií, záujmov a potrieb každého prijímateľa, pričom ich motivujeme zapájať sa do aktivít podľa vlastného výberu (napr. spolky, kluby, záujmové skupiny a pod.)

V hodnotenom období sa nám podarilo nadviazať spoluprácu a priateľské vzťahy s miestnym klubom dôchodcov. Spoločne sme realizovali viaceré stretnutia zamerané na tvorivé aktivity, a to priamo v obci aj v priestoroch nášho zariadenia. Prijímatelia sa zúčastnili aj športového dňa organizovaného klubom dôchodcov a zároveň nás jeho členovia prišli podporiť na našom kultúrnom podujatí. Túto vzájomnú spoluprácu vnímame veľmi pozitívne a plánujeme v nej pokračovať aj v budúcnosti.

Voľnočasové aktivity sa realizujú predovšetkým v zariadení, kde majú prijímatelia vytvorený priestor na výber činností podľa vlastných záujmov. Prostredníctvom rôznorodých aktivít podporujeme rozvoj ich schopností, sociálnych zručností a zmysluplné trávenie voľného času.

5.1 Strategické ciele a ich plnenie v roku 2025

A. Naplniť potreby a požiadavky PSS, ich zákonných zástupcov a zamestnancov s akcentom na dodržiavanie ľudských práv a slobôd

Jednou z hlavných priorít zariadenia je vytváranie kvalitného, bezpečného a podnetného prostredia pre poskytovanie sociálnych služieb s dôrazom na humanizáciu a rešpektovanie ľudských práv a slobôd prijímateľov sociálnych služieb.

V priebehu hodnoteného obdobia došlo k významnému posunu – novovybudované a zrekonštruované priestory boli dokončené, upravené (vrátane maľovania a zariadenia interiéru) a uvedené do užívania. Prijímatelia sociálnych služieb boli postupne presťahovaní do nových častí budov.

Významným míľnikom bolo slávnostná kolaudácia novej budovy, ktorá sa uskutočnila v septembri 2025 za účasti predsedu Trnavského samosprávneho kraja a ministra práce, sociálnych vecí a rodiny Slovenskej republiky.

Na poschodí vznikli ubytovacie priestory pre 20 prijímateľov sociálnych služieb, riešené formou obytných buniek, zložených z dvoch dvojposteľových izieb so spoločným prepojením, pričom každá bunka disponuje vlastným sociálnym zariadením a kuchynským kútom. Tento model bývania výrazne prispieva k zvýšeniu súkromia, samostatnosti a možností seberealizácie prijímateľov.

K dispozícii majú tiež spoločenskú miestnosť, Snoezelen miestnosť a návštevnú miestnosť, ktoré podporujú sociálny kontakt, relaxáciu a terapeutické aktivity. Prebudovaním pôvodných administratívnych priestorov vzniklo ubytovanie pre 6 prijímateľov sociálnych služieb, ktoré od 1.4.2026 slúži ako špecializované zariadenie.

V rámci skvalitnenia zdravotnej starostlivosti boli vybudované nové priestory ošetrovne a ambulancie. Na prízemí sa nachádza nová kuchyňa s jedálňou, skladové priestory a zázemie pre zamestnancov.

Realizovanými stavebnými úpravami a modernizáciou priestorov zariadenie vo vysokej miere napĺňa požiadavky vyhlášky č. 210/2016 Z. z., ktorou sa mení a dopĺňa vyhláška Ministerstva zdravotníctva Slovenskej republiky č. 259/2008 Z. z. o podrobnostiach o požiadavkách na vnútorné prostredie budov a o minimálnych požiadavkách na byty nižšieho štandardu a ubytovacie zariadenia. Novovybudovaná kuchyňa a zrekonštruovaná práčovňa zároveň spĺňajú príslušné legislatívne a hygienické normy.

B. Zabezpečiť materiálne – technické požiadavky na humanizáciu a poskytovaných sociálnych služieb

V roku 2025 sme sa zapájali do grantovej politiky, pracovali v nadácii, zabezpečovali sponzorstvo a pracovali na projektoch a výzvach.

C. Personálne zabezpečenie zariadenia, spolupráca a komunikácia

V roku 2025 zariadenie zorganizovalo niekoľko akcií v zariadení i mimo neho. PSS sa zúčastnili akcií zorganizovanými inými zariadeniami, zúčastnili sa výletov a podujatí. Nadviazali sme nové priateľstvá a spoluprácu.

Snahou vedenia zariadenia je zabezpečiť dostatok odborného personálu, omladiť kolektív zamestnancov priameho kontaktu prijatím zamestnancov s požadovaným vzdelaním a praxou. Zamestnávateľ v plnej miere podporuje a podieľa sa na vzdelávaní a zvyšovaní odbornej úrovne svojich zamestnancov. Supervízne stretnutia prebiehali prezenčnou formou v zariadení.

6 HOSPODÁRENIE ZARIADENIA V ROKU 2025

Od januára 2025 zariadenie zmenilo názov na Centrum sociálnych služieb Šoporňa – Štrkovec. Od 1.1.2025 bolo zaradené ako pilotné do nového jednotného účtovného rozvrhu /JÚR/.

V roku 2025 naše zariadenie pokračovalo v stavebných prácach na akcii Prístavba administratívnej budovy, (AB) ktorú sme zahájili v roku 2023.

Samotná realizácia stavby firmou Metrostav Slovakia a. s. Bratislava prebiehala v súlade s harmonogramom prác. V mesiaci august 2025 prebehla kolaudácia stavebných prác v celkovej výške 3480748,39 €.

Ďalšie kapitálové finančné prostriedky sme mali pridelené na obstaranie interiérového vybavenia do novovzniknutých priestorov vo výške 97026,09 €.

V roku 2024 bola nášmu zariadeniu schválená dotácia MPSVaR Bratislava vo výške 28000,- € na nákup 9 miestneho špeciálneho motorového vozidla s hydraulickou zdvíhacou plošinou a kotviacim systémom. Spolufinancovanie je vo výške 17881,09 €. Nakoľko proces zabezpečenia a výroby tohto vozidla bol časovo náročný a napriek maximálnemu úsiliu, nájsť dodávateľa, ktorý by naše požiadavky zrealizoval, nebolo možné vyčerpať tieto prostriedky. Z toho dôvodu nám MPSVaR umožnilo finančné prostriedky čerpať v rozpočtovom roku 2025.

V roku 2025 sme obstarali vozidlo Peugeot Expert Combi a firma Ares spol. s.r.o Bratislava vykonala kotvenie vozíka a elektro hydraulickú plošina SKY. Celková výška predstavuje 45.881,09 €. Bežné výdavky sme v roku 2025 čerpali hlavne na základný chod zariadenia.

Vzhľadom na pokračujúce práce na prístavbe AB, ktorej súčasťou bola aj nová práčovňa sme pranie a žehlenie osobnej bielizne PSS zabezpečovali dodávateľsky firmou Rio-Ipo Galanta ešte šesť mesiacov, čím nám vznikli zvýšené výdavky.

Z bežných výdavkov sme zakúpili interiérové vybavenie do opravených priestorov vo výške 39922,11 €. Ďalej bola vykonaná v pôvodných priestoroch budovy oprava stropu vo vstupnej časti, maľovanie a výmena podláh v izbách a chodbách na prízemí.

Nášmu zariadeniu bola v roku 2025 v pôsobnosti Ministerstva práce, sociálnych vecí a rodiny SR poskytnutá dotácia na bežné výdavky na základe žiadosti č. 1054/1/2025 na obstaranie 15 ks elektricky polohovateľných postelí s hrazdou a antidekubitným matracom a 15 ks nočných stolíkov s jedálenskou doskou vo výške 16 330 € a dofinancovanie vo výške 1 820 €.

Zoznam bankových účtov

Príjmový účet CSS	SK46 8180 0000 0070 0049 3230
Výdavkový účet CSS	SK18 8180 0000 0070 0049 3249
Depozitný účet CSS	SK93 8180 0000 0070 0049 3257
Sociálny fond CSS	SK71 8180 0000 0070 0049 3265
Dary a granty CSS	SK49 8180 0000 0070 0049 3273
Účet obyvateľov CSS	SK83 0200 0000 0029 9624 7458
Fondový účet CSS	SK07 0200 0000 0032 3044 4559

6.1 Prehľad o peňažných príjmoch a výdavkoch zariadenia

V tabuľke uvádzame schválený, upravený rozpočet a plnenie rozpočtu na rok 2025 podľa klasifikácie.

Prehľad o peňažných príjmoch zariadenia

Zdroj	Položka ekonomickej klasifikácie	Názov položky ekonomickej klasifikácie	Schválený rozpočet	Rozpočet po zmenách	Skutočnosť k 31.12.2025 bežného účtovného obdobia
72j	212 003	Príjmy z prenájmu	0	3133	3132,02
72g	223 001	Príjmy za predaj tovarov a služieb	240000	237304	228626,29
72f	223 003	Príjmy za stravné zamestnancov	12000	13857	13856,72
72g	292 012	Dobropisy	0	13240	13239,72
Spolu			252000	267534	258854,75

Prehľad o výdavkoch zariadenia

Kategórie ekonomickej klasifikácie	Názov kategórie ekonomickej klasifikácie	Schválený rozpočet	Rozpočet po zmenách	Skutočnosť k 31.12.2025 bežného účtovného obdobia
600	Bežné výdavky 72j	0	3133	1832,60
600	Bežné výdavky 41	1509093	1274601	1274601
600	Bežné výdavky 46	0	51118	51118
600	Bežné Výdavky 72g	240000	250544	241846,01
600	Bežné výdavky 72f	12000	13857	13836
600	Bežné výdavky 111	0	210750	210750
Spolu 600		1 761093	1 804003	1 793983,61
700	Kapitálové výdavky 41	0	97027	97026,09
700	Kapitálové výdavky 52	0	264491	264489,48
700	Kapitálové výdavky 131 O	0	28000	28000,-

Spolu 700		0	389518	389515,57
Spolu 600+700		1 761093	2 193521	2 183499,18

Výdavky kapitálového rozpočtu

Program	Zdroj	Položka ekonomickkej klasifikácie	Názov položky ekonomickkej klasifikácie	Schválený rozpočet	Rozpočet po zmenách	Skutočnosť k 31.12.2025 bežného účtovného obdobia
	41	713001	Nákup interiérového vybavenia	0	97027	97026,09
	52	714005	9 miestne špeciálne motorové vozidlo	0	17882	17881,09
	131 O	714005	9 miestne špeciálne motorové vozidlo Prístavba administratívnej budovy	0	28000	28000
	52	717003		0	246609	246608,39
Spolu		700		0	389518	389515,57

6.2 Pohľadávky a záväzky

Pohľadávky podľa jednotlivých položiek súvahy.

Pohľadávky podľa jednotlivých položiek súvahy.

Pohľadávky	Riadok súvahy	Hodnota pohľadávok netto	Opis
Pohľad z nezdaň. Príjmov	068	31740,39	Pohľad za poskytnuté sociálne služby
Pohľadávky voči zamestnancom	070	555,52	Príspevok na stravovanie
Spolu	060	32295,91	

Pohľadávky podľa doby splatnosti

Pohľadávky	Zostatok k 31.12.2025
Pohľadávky z toho:	32295,91
a) so zostatkovou dobou splatnosti do 1 roka	32295,91
b) so zostatkovou dobou splatnosti od 1 roka do 5 rokov	
c) so zostatkovou dobou splatnosti nad 5 rokov	

Záväzky podľa doby splatnosti

Záväzky	Zostatok k 31.12.2025
Záväzky z toho:	107371,26
a) so zostatkovou dobou splatnosti do 1 roka	106999,26
b) so zostatkovou dobou splatnosti od 1 roka do 5 rokov	372,-
c) so zostatkovou dobou splatnosti nad 5 rokov	

Záväzky podľa jednotlivých položiek

Záväzky	Zostatok k 31.12.2025
Dlhodobé záväzky z toho:	372,-
– záväzky zo sociálneho fondu	372,-
Krátkodobé záväzky z toho:	106999,26

– záväzky voči dodávateľom	2305,18
– záväzky voči zamestnancom	52557,99
– záväzky voči poisťovniam	36687,92
– záväzky voči daňovému úradu	7184,95
– iné záväzky	8263,22

Rok 2025	Rozpočet schválený	Rozpočet upravený	Plnenie rozpočtu
Príjmy	252000	267534	258854,75
Výdavky spolu	1 761093	2 193521	2 183449,18
Výdavky bežné (600)	1 761093	1 804003	1 793983,61
Mzdy (610)	868816	898895	898895,38
Poistné a prís. poisť.(620)	338403	344442	344443,82
Tovary a služby (630)	549489	510770	500748,31
Transfery bežné (640)	4385	49896	49896,10
Výdavky kapitálové (700)	0	389518	389515,57

7 PREHĽAD O STAVE MAJETKU ZARIADENIA 2025

Odpisy majetku roku 2025 boli riadne zaúčtované. Stav majetku v CSS Šoporňa – Štrkovec je uvedený v nasledujúcich tabuľkách.

Tabuľka č.21: Finančná hodnota dlhodobého majetku

Názov	Účet	Riadok súvahy	Hodnota
Stavby, budovy	021	015	4 265 462,47
Hnutelný majetok	022	016	326 138,90
Dopravné prostriedky	023	017	141 926,68
Pozemky	031	012	2 253,14
Drobný dlhodobý majetok	028		53 627,91
Spolu			4 789 409,10

Tabuľka č.22: **Obežný majetok**

Položka zásob	Riadok súvahy	Hodnota k 01.01.2025	Prírastky	Úbytky	Hodnota k 31.12.2025
Materiál	035	317 098,05	214 051,60	495 656,32	35 493,33
Spolu		317 098,05	214 051,60	495 656,32	35 493,33

Tabuľka č.23: **Drobný hmotný a nehmotný majetok na podsúvahovom účte**

Položka zásob	Riadok súvahy	Hodnota k 01.01.2025	Prírastky	Úbytky	Hodnota k 31.12.2025
DHM a DNM v používaní		367 740,90	370 308,38	14 800,54	723 248,74
Spolu		367 740,90	370 308,38	14 800,54	723 248,74

8 EKONOMICKY OPRAVNENÉ VÝDAVKY NA ROK 2025

Položka	Domov sociálnych služieb			SPOLU v €
	ambulantný pobyt	týždenný pobyt	celoročný pobyt	
*) úplný text položky uvedený v prílohe				
a) mzdy, platy a OOV *	3 265,74		858 029,64	861 295,38
b) poistné *	1 254,76		329 671,06	330 925,82
c) tuzem. cestov. náhrady *	0,10		26,30	26,40
d) energie *	362,63		95 275,09	95 637,72
e) materiál *	149,54		39 290,36	39 439,90
f) dopravné *	0,00		4 908,23	4 908,23
g) rutinná údržba *	31,90		8 381,69	8 413,59
h) nájomné *	22,52		5 915,94	5 938,46
i) výdavky na služby *	415,93		109 280,26	109 696,19
j) výdav. na bež. transfery *	81,13		21 314,97	21 396,10
k) odpisy *	291,55		76 600,60	76 892,15
SPOLU v €	5 875,80	0,00	1 548 694,14	1 554 569,94
kapacita podľa registra	2	0	53	55
Priemer EON/1.mes./1 PSS	244,83		2 435,05	2 355,41

Priemer ekonomicky oprávnených nákladov /za jeden mesiac/na 1 prijímateľa sociálnej služby za rok 2025, vzhľadom k registrovanej kapacite, predstavuje spolu sumu vo výške **2355,41 €**, z toho:

- ekonomicky oprávnené náklady za ambulantný pobyt predstavujú sumu vo výške **244,83 €**,
- ekonomicky oprávnené náklady za celoročný pobyt predstavujú sumu vo výške **2435,05 €**.

Oproti roku 2024 sa nám ekonomicky oprávnené náklady zvýšili.

Text k tabuľke (popis jednotlivých položiek) Ekonomicky oprávnené náklady za rok 2025, v zmysle § 72 ods. 5 zákona č.448/2008 Z. z. o sociálnych službách:

- a) **mzdy, platy a OOV** – vo výške, ktorá zodpovedá výške platu a ostatných osobných vyrovnaní podľa osobitného predpisu.
- b) **poistné** – na verejné zdravotné poistenie, poistné na sociálne poistenie a povinné príspevky na starobné dôchodkové sporenie platené zamestnávateľom v rozsahu určenom podľa písmena a),
- c) **tuzemské cestovné náhrady,**
- d) **výdavky na energie, vodu, komunikácie,**
- e) **výdavky na materiál** okrem reprezentačného vybavenia nových interiérov,
- f) **dopravné,**
- g) **výdavky na rutinnú údržbu a štandardnú údržbu** – okrem jednorazovej údržby objektov alebo ich časti a riešenia havarijných stavov,
- h) **nájomné za prenájom** nehnuteľnosti alebo inej veci, okrem dopravných prostriedkov a špeciálnych strojov, prístrojov, zariadení, techniky, náradia a materiálu najviac vo výške obvyklého nájomného, za aké sa v tom čase a na tom mieste prenechávajú do nájmu na dohodnutý účel veci toho istého druhu alebo porovnateľné veci,
- i) **výdavky na služby,**
- j) **výdavky na bežné transfery** – v rozsahu vreckového podľa osobitného predpisu, odstupného, odchodného, náhrady príjmu pri dočasnej pracovnej neschopnosti podľa osobitného predpisu,
- k) **odpisy hmotného a nehmotného majetku** podľa účtovných predpisov, o ktorom poskytovateľ sociálnej služby účtuje a odpisuje ho ako účtovná jednotka, odpis hmotného majetku, ktorým sú novoobstarané stavby, byty a nebytové priestory užívané na účely poskytovania sociálnych služieb v zariadeniach alebo ich technické zhodnotenie, najviac vo výške obvyklého nájomného za aké sa v tom čase a na tom mieste ponechávajú do nájmu na dohodnutý účel veci toho istého druhu alebo porovnateľné veci.